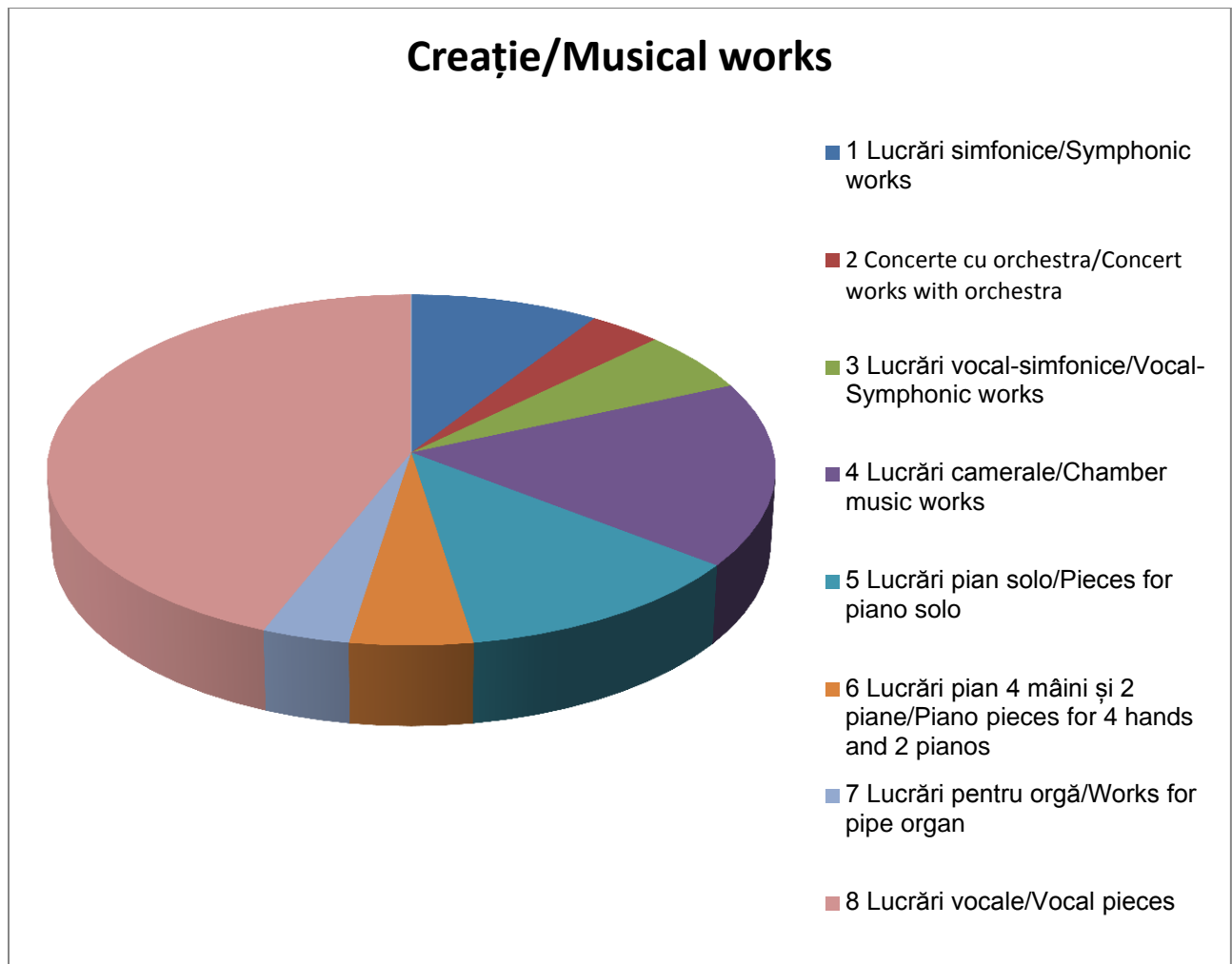


Rezumat extras din capitolul VI.1. Sinteze

Rezumatul în limba română este constituit din grafice, scheme și tabele care sunt însoțite de comentarii și explicații. Graficele sunt redată pe principiul evidenței, dar se pot introduce modele de grafice statistice, ele fiind ilustrative. Graficele vor fi prezentate atât în limba română, cât și în engleză. The graphs will be presented both in Romanian, as well as in English. This graph shows the music genres used by Rachmaninoff in his works.

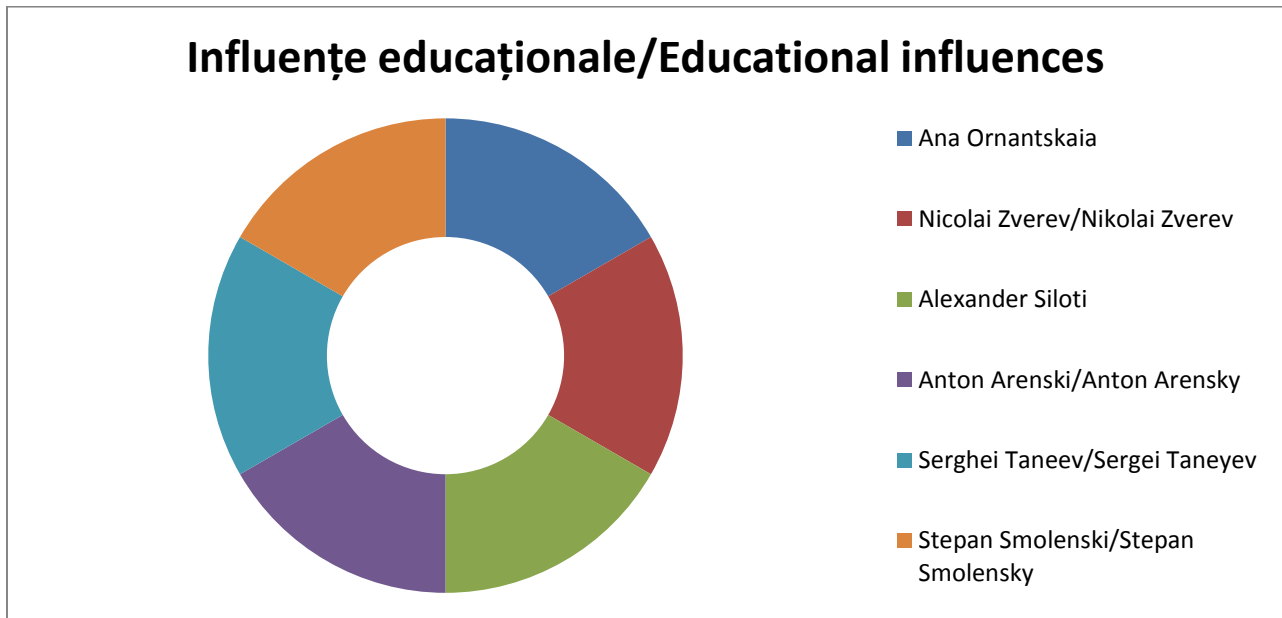
Grafice și scheme - Prolegomene

Creația rahmaninoviană – grafic:



Acest grafic este destinat influențelor ce au contribuit la formarea personalității muzicianului rus Serghei Rahmaninov. Vor fi prezentate legăturile muzicale ce s-au format încă din fragedă vârstă datorită îndrumătorilor săi. Rahmaninov a luat primele lecții de muzică cu mama sa, iar Ana Ornantskaia a fost primul profesor oficial de pian. Următorii 4 profesori și muzicienii menționați în grafic i-a întâlnit la Conservatorul din Moscova. Studiile realizate de Stepan Smolenski le-a cercetat ulterior, de-a lungul vieții sale.

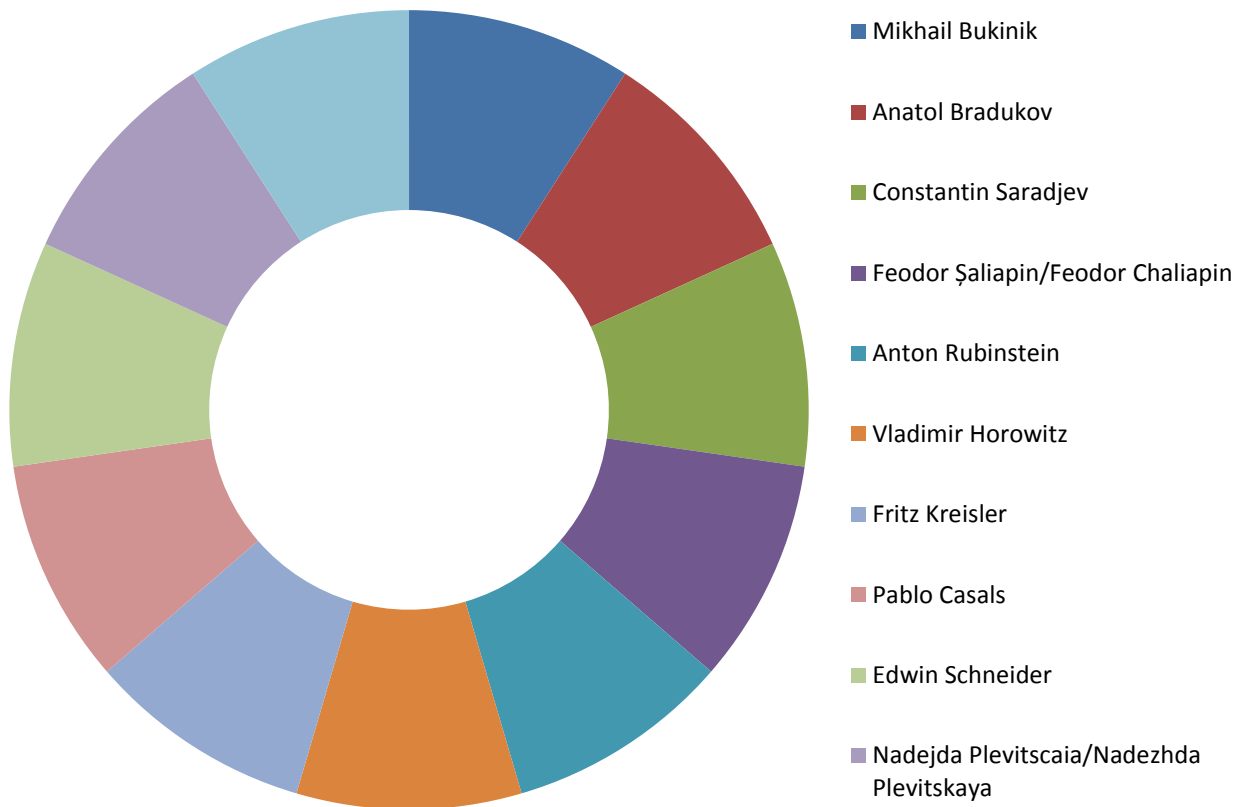
This graph is meant to represent the influences that contributed to the formation of the Russian musician Sergey Rachmaninoff. There will present the musical connections formed from an early age thanks to his mentors. Rachmaninoff had his first lessons in music with his mother, and Ana Ornantskaia was the first official piano teacher. At the Moscow Conservatoire he met the following 4 teachers and musicians mentioned in the graph. The studies undergone by Stepan Smolenski were later in life researched by him.



În graficul următor sunt prezentate personalități din lumea muzicii, instrumentiști, soliști ce au colaborat cu Serghei Rahmaninov sau muzicieni ce l-au impresionat. Rahmaninov a colaborat cu violonceliștii Mikhail Bukinik, Anatol Bradukov și Pablo Casals. A interpretat diferite lucrări pentru vioară și pian alături de Constantin Saradjev și Fritz Kreisler. A colaborat cu baritonul Feodor Șaliapin și cu Nadejda Plevitscaia, ce interpreta muzică tradițională rusească. L-a admirat pe Anton Rubinstein, pe care l-a auzit prima dată în casă la Zverev. A colaborat cu Vladimir Horowitz și l-a admirat pe Edwin Schneider (1874-1958), pianist american, ce a interpretat câteva din lucrările sale, alături de John McCormack (1884-1945), tenor irlandez.

In the next graph are presented musical personalities, instrument players, solist that worked with Sergey Rachmaninoff, or musicians which impressed him. Rachmaninoff worked with cellists Mikhail Bukinik, Anatoly Bradukov and Pablo Casals. He played various pieces for violin and piano together with Constantin Saradjev and Fritz Kreisler. He collaborated with baritone Feodor Chaliapin and with Nadezhda Plevitskaya, that interpreted traditional Russian music. He admired Anton Rubinstein, whom he heard play for the first time in Zverev's home. He worked with Vladimir Horowitz and admired Edwin Schneider (1874-1958), American piano player, which played a few of his pieces, together with irish tenor John McCormack (1884-1945).

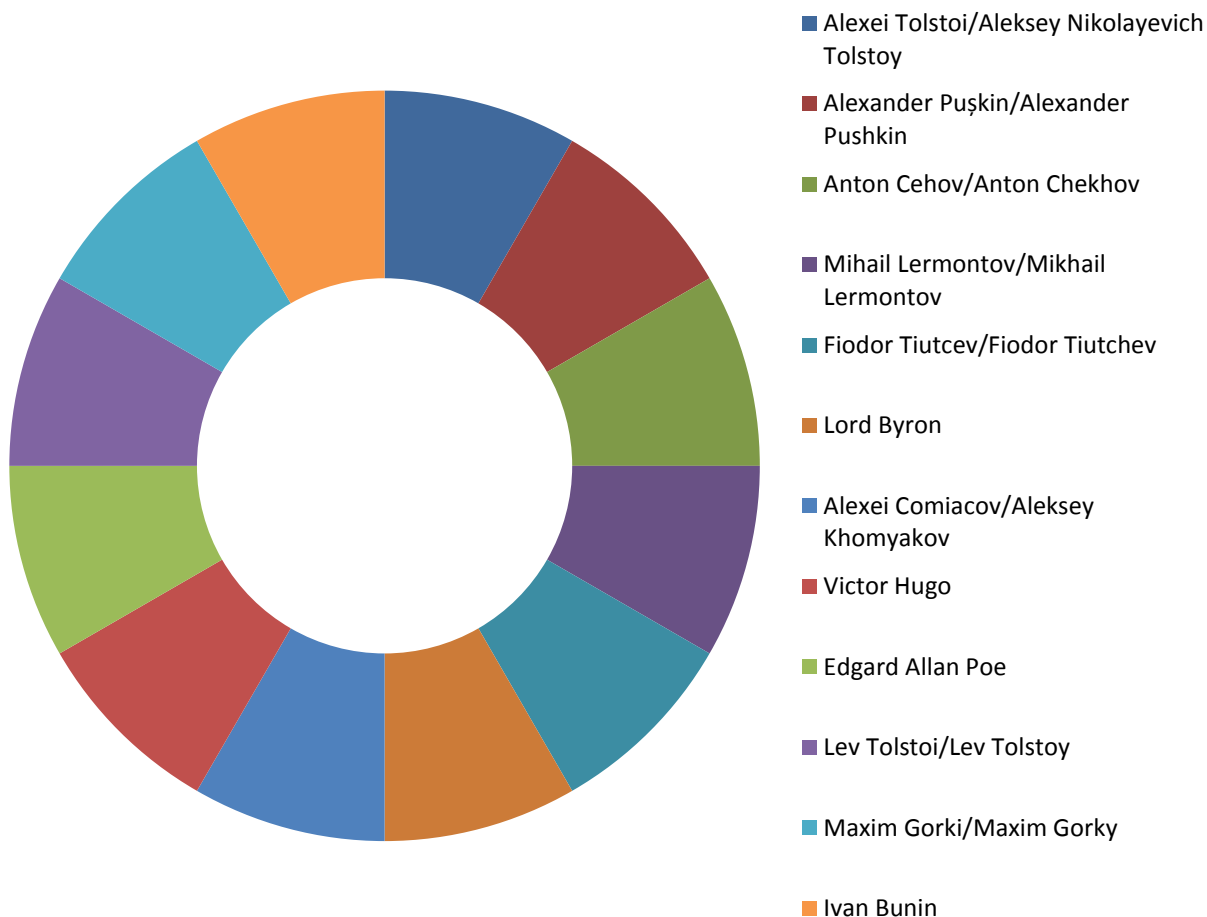
Influențe ale muzicienilor vremii și colaborări/Influences of musicians in that era and collaborations



În graficul următor sunt prezentați scriitorii ce au avut un impact puternic asupra creației compozitorului rus. Acești scriitori sunt regăsiți în muzica pentru voce și pian, în *Romanțe* și în *Suita nr.1, op. 5 pentru două pianе*. Influențele acestora se regăsesc și în muzica de operă sau vocal-simfonică a compozitorului rus.

In the next graph are presented the writers that had significant impact over the creation of the Russian composer. These writers can be found in the pieces for voice and piano, in the *Romances* and in *Suite no. 1, op. 5 for two pianos*. Their influence can also be seen in the opera and the vocal-symphonic works of the Russian composer.

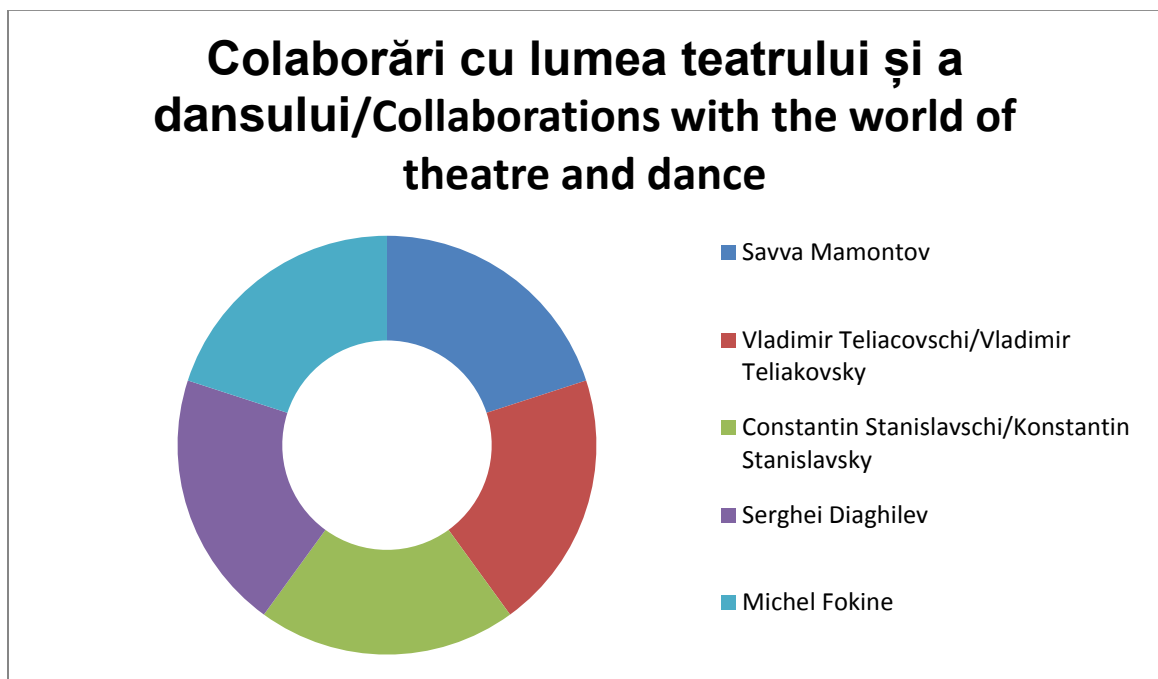
Influențe din literatură/Influences from literature



Rahmaninov a colaborat și cu lumea teatrului. Savva Mamontov era directorul Operei private din Moscova. Vladimir Teliacovschi a fost directorul Teatrului Imperial, iar Constantin Stanislavschi a fost directorul Teatrului din Moscova. Serghei Diaghilev l-a adus prima data pe Rahmaninov la Paris pentru a participa la prima ediție a *Saison Russe (Sezonul rusesc)* în anul

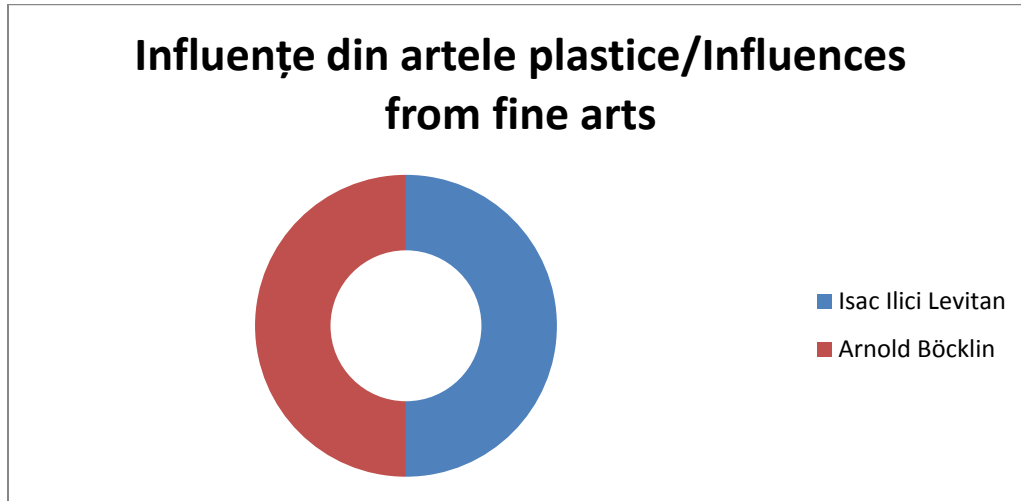
1907. Michel Fokine, coregraf și dansator rus, a pus în scenă *Paganini* folosind muzica rahmaninoviană a *Rapsodiei în la minor, pe o temă de Paganini, pentru pian și orchestră, op. 43*.

Rachmaninoff also worked with the world of theatre. Savva Mamontov was the director of the private Opera in Moscow. Vladimir Teliakovsky was the director of the Moscow Theatre. Sergei Diaghilev brought Rachmaninoff for the first time to Paris to participate in the first edition of Saison Russe (Russian Season), in 1970. Michel Fokine is a Russian choreographer and dancer that staged *Paganini*, using the rachmaninovian music of the *Rhapsody in a minor, on a theme of Paganini, for piano and orchestra, op. 43*.



Rahmaninov a fost impresionat de artele plastice, mai exact de pictura, de Isaac Ilici Levitan, admirându-i lucrările și de Arnold Böcklin ce a servit prin schița sa drept sursă de inspirație pentru Poemul simfonic *Insula Morții, op. 28*.

Rachmaninoff was impressed by fine arts, particularly painting of Isaac Ilici Levitan, admiring his works, as well as by Arnold Böcklin who served, through his sketch, as an inspiration source for the symphonic poem *The Island of Death*, op. 28.

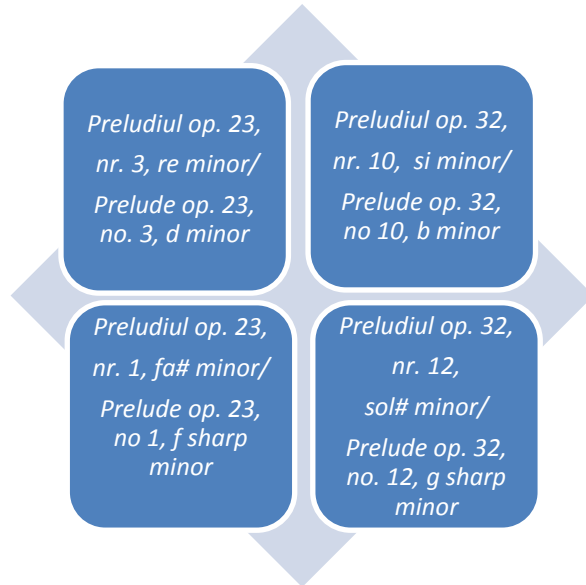


Compozitorul Serghei Rahmaninov a apreciat creația lui Piotr Ilici Ceaikovski, fapt ce se poate observa în prima etapă componistică. Acesta a admirat foarte mult creația compozitorilor Frédéric Chopin, Franz Liszt, Robert Schumann și Johannes Brahms. Afinitatea față de Niccolò Paganini s-a manifestat prin preluarea temei din *Capriciul nr. 24*, pentru vioară solo și prelucrarea ei în *Rapsodia în la minor, pe o temă de Paganini, pentru pian și orchestră*, op. 43.

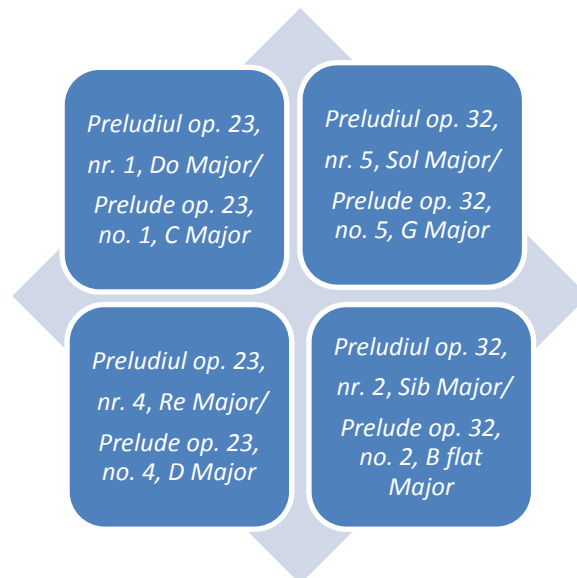
The composer Sergey Rachmaninoff appreciated Piotr Ilici Tchaikowsky, and this can be noticed in his first compositional stage. He admired the works of Frédéric Chopin, Franz Liszt, Robert Schumann and Johannes Brahms. His affinity towards Niccolò Paganini was shown by adopting the theme from *Capriccio no. 24*, for solo violin and reworking it in *Rhapsody in a minor, on a theme from Paganini, for piano and orchestra*, op. 43.

Grafice și scheme - Preludiile op. 23, nr. 1, 2, 3, 4 și Preludiile op. 32, nr. 1, 5, 10, 12/Graph and Sketch – Preludes op. 23, no. 1, 2, 3, 4, and Preludes op. 32, no. 1, 5, 10, 12

Grafic tonalități *minore* din *Preludiile* analizate/Graph minor tonalities in the analysed *Preludes*:



Grafic tonalități *Majore* din *Preludiile* analizate/Graph Major tonalities in the analysed *Preludes*:



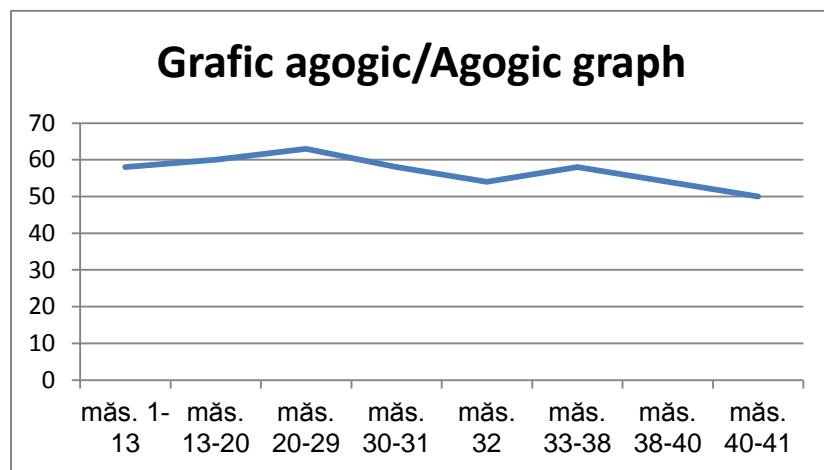
Schemă formă *Preludiul op. 23, nr. 1*/Sketch form *Preludes op. 23, no. 1*:

Schemă: A B A
 măs. 1-12 măs. 13-29 măs. 30-41

Grafic agogic *Preludiul op. 23, nr. 1*/Agogic graph *Prelude op. 23, no. 1*:

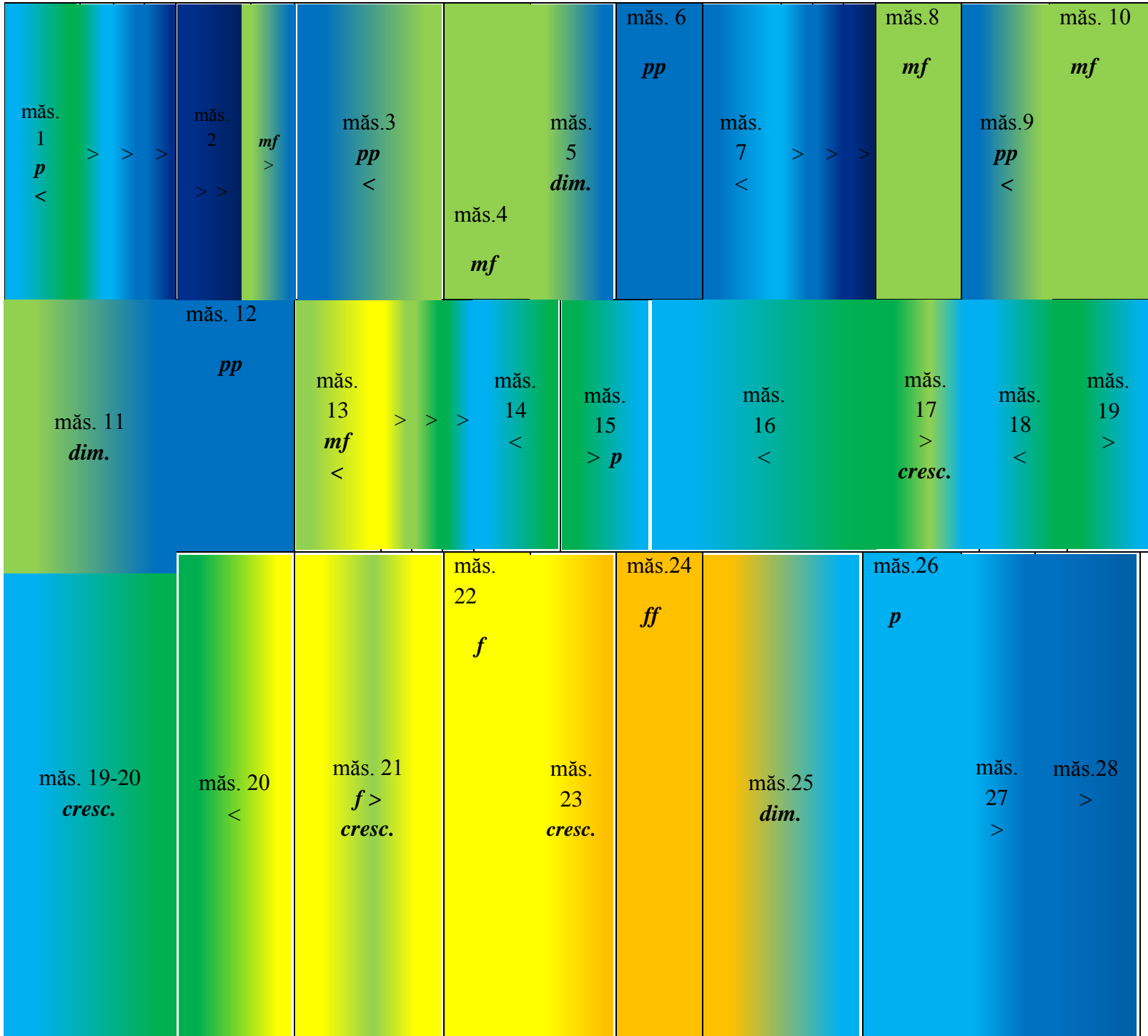
Debutul *Preludiul* poate fi realizat cu indicația metronomică pătrimea=58. Pe parcurs, în secțiunea mediană, se poate realiza o accelerare care să conducă spre punctul culminant. Către final, în măsurile 32 și 38-41 sunt notate două *ritenuto*-uri ce pot fi regăsite și în grafic.

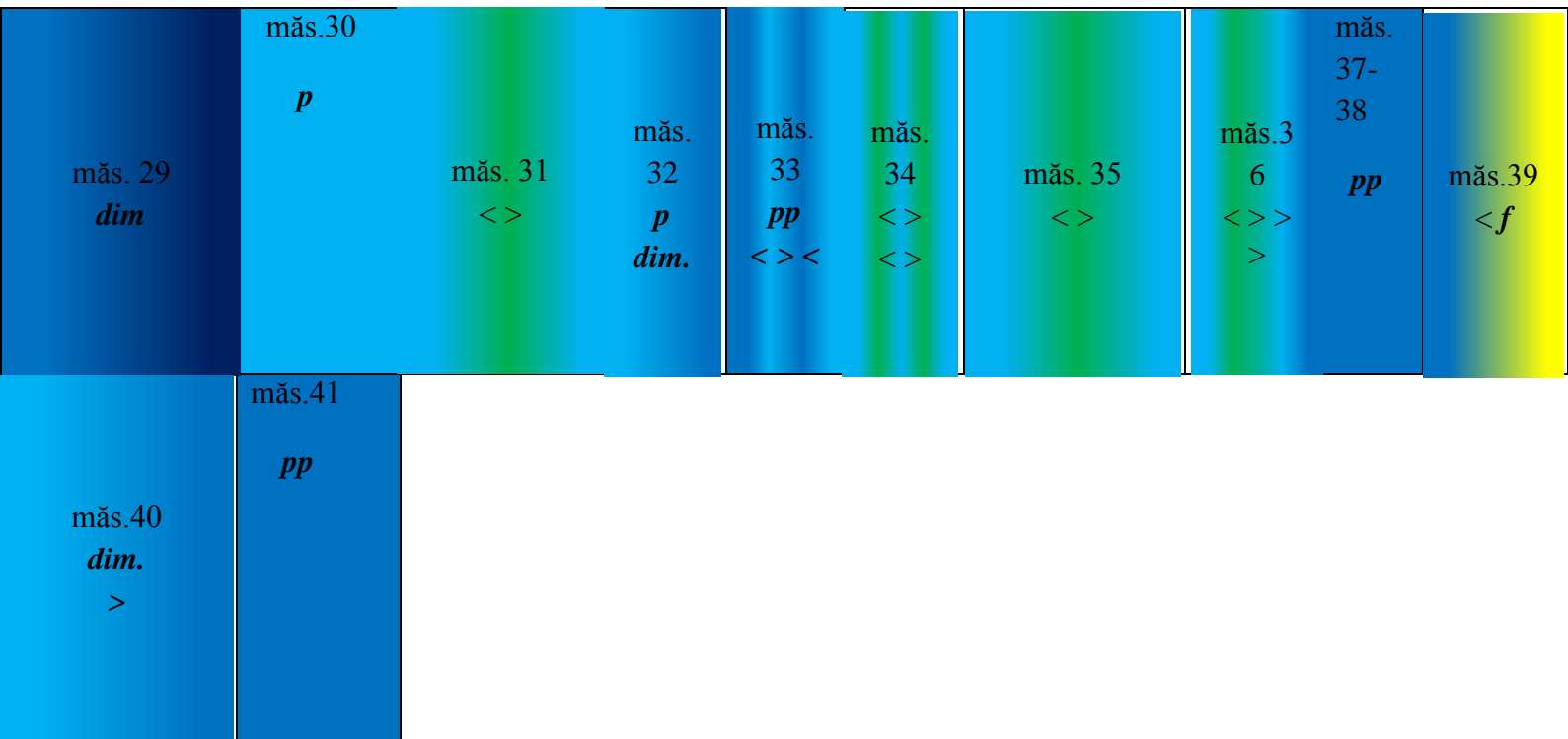
The start of the *Prelude* can be shown through the metronome marking crotchet=58. Along the piece, in the middle section, there can be an acceleration that could lead to the climax. Towards the end, between bars 32 and 38-41 there are marked two *ritenutos* which can also be found in the graph.



Grafic dinamic *Preludiul op. 23, nr. 1*/Dynamic graph *Prelude op. 23, no.1*:

The abbreviation “măs.” comes from the romanian word măsură/măsuri which means bar/bars.





În acest *Preludiu* debutul și finalul sunt desfășurate în planuri dinamice mai joase, în secțiunea mediană regăsindu-se planuri dinamice mai puternice. Punctul culminant este atins în *ff*, fiind detensionat rapid, într-o singură măsură. *Preludiile* vor fi redată în ordinea din cadrul ciclurilor.

In this *Prelude* the beginning and the end develop in lower dynamic plans and within the median section there can be found more powerful dynamics. The climax is reached in *ff*,

unwinding rapidly, in only one bar. The *Preludes* will be presented in the same order as in the cycles.

Graficul este realizat prin organizarea planurilor dinamice în funcție de culori, pornind de la culori reci și ajungând la culori calde. În grafic sunt prezentate numărul măsurilor în care sunt regăsite planurile dinamice. Căsuțele realizate în degrade reprezintă momentele de *crescendo* sau *diminuendo*. Măsurile în care se află *sf* vor fi prezentate într-o nuanță mai puternică decât planul dinamic în care se afla linia melodică. De exemplu dacă *sf* este desfășurat în *f* atunci culoarea va fi un galben mai aprins decât cel destinat acestui plan dinamic.

The graph is built by organising the dynamic plans by color, starting from cooler colors and reaching warmer colors. In the graph there are presented the number of bars in which the dynamic plans can be found. The boxes in gradient represent the bars of areas of *crescendo* or *diminuendo*. The bars where there are *sf* will be presented in a sharper shade than the dynamic plan in which the melodic line is reflected. For example, if a *sf* is in *f* then the color will be a brighter yellow than the one meant for this dynamic plan.

<i>pppp</i>	<i>ppp</i>	<i>pp</i>	<i>p</i>	<i>mp</i>	<i>mf</i>	<i>f</i>	<i>ff</i>	<i>fff</i>	<i>ffff</i>

Tabel stări emoționale *Preludiul op. 23, nr. 1*/Table emotional states *Prelude op. 23, no.1*:

În această tabel sunt redate stări emoționale ce pot fi regăsite pe tot parcursul acestui *Preludiu*. A treia stare emoțională din tabel este cea care m-a determinat să dau acest titlu *Preludiului*.

In this table there are shown the emotional states that can be found all within this *Prelude*. The third emotional state in the table is the one that convinced me to give this title to the *Prelude*.

Interiorizat/Interiorized

Îndurerat/Sorrowful

Nostalgic/Nostalgic

Meditativ/Pensive

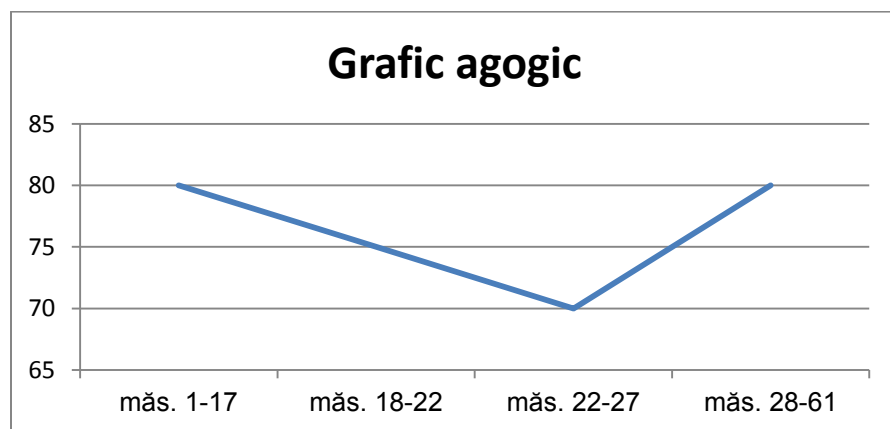
Schemă formă *Preludiul op. 23, nr. 2*/Sketch form *Prelude op. 23, no. 2*:

Schemă: A B A Coda
 măs. 1-17 măs. 18-37 măs. 38-53 măs.54-61

Grafic agogic *Preludiul op. 23, nr. 2*/Dynamic graph *Prelude op. 23, no. 2*:

În acest *Preludiu* indicația metronomică poate fi pătrimea=80. În secțiunea mediană recomand o mișcare de *rubato* care să se desfășoare între pătrimea=80 până la 70, pentru a surprinde mai bine linia melodică interiorizată. Din măsura 28 se poate reveni la tempo-ul inițial.

In this *Prelude*, the metronome measurement could be crotchet=80. In the middle section I recommend a *rubato* - crotchet=80 to 70, to better show the interiorized melodic line. Starting bar 28 the initial tempo can be resumed.



Grafic dinamic *Preludiul op. 23, nr. 2* / Dynamic graph *Prelude op. 23, no. 2*:

măs. 1-2 <i>f</i>	măs.3-8 <i>ff</i>	măs.9-10 <i>ff</i>	măs. 11-17 <i>ff</i>	măs.18 <i>ff</i>	măs. 19-21 <i>dim.</i>	măs. 22 >	măs. 23 <i>p</i>	măs.24 <>
măs. 25-26 <	măs.27 <i>pp</i>	măs. 28 <i>un poco cresc.</i>	măs.29 <i>cresc.</i>	măs. 30-31 <i>f marcato</i>	măs. 32 <i>f</i>	măs. 33 >	măs. 34-37 <i>p cresc.</i>	măs. 38-45 <i>ff</i>
măs. 46-53 <i>ff</i>	măs.54 <i>ff</i> <>	măs.55 <i>dim.</i> <>	măs. 56 < >	măs. 57 > >	măs. 58-59 <i>p cresc.</i>	măs. 60-61 <i>ff</i>		

În acest *Preludiu* planurile dinamice puternice predomină. Paleta dinamică este bogată, fiind un *Preludiu* complex din punct de vedere al intensităților.

In this *Prelude* dominate powerful dynamic plans. The dynamic palette is rich, making for a complex *Prelude* if cast from the perspective of the intensity.

Tabel stări emoționale *Preludiul op. 23, nr. 2* / Table emotional states *Prelude op. 23, no.2*:

Stările emoționale descriu un discurs muzical complex, cu evenimente surprinzătoare și contrastante desfășurate pe tot parcursul *Preludiului*.

The emotional states describe a complex musical discourse, with surprising and contrasting events developed all along the *Prelude*.

Extrovertit/Extrovert

Tensionat/Overstrung

Dezlănțuit/Unleashed

Năvălitor/Invading

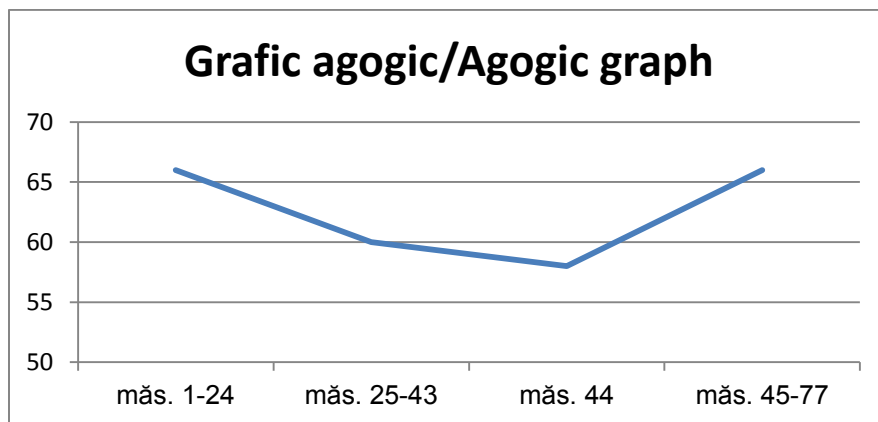
Schemă formă *Preludiul op. 23, nr. 3*/Sketch form *Prelude op. 23, nr. 3*:

Schemă: A B Avar. Codă
 măs.1-16 măs. 17-44 măs. 45-62 măs.63-77

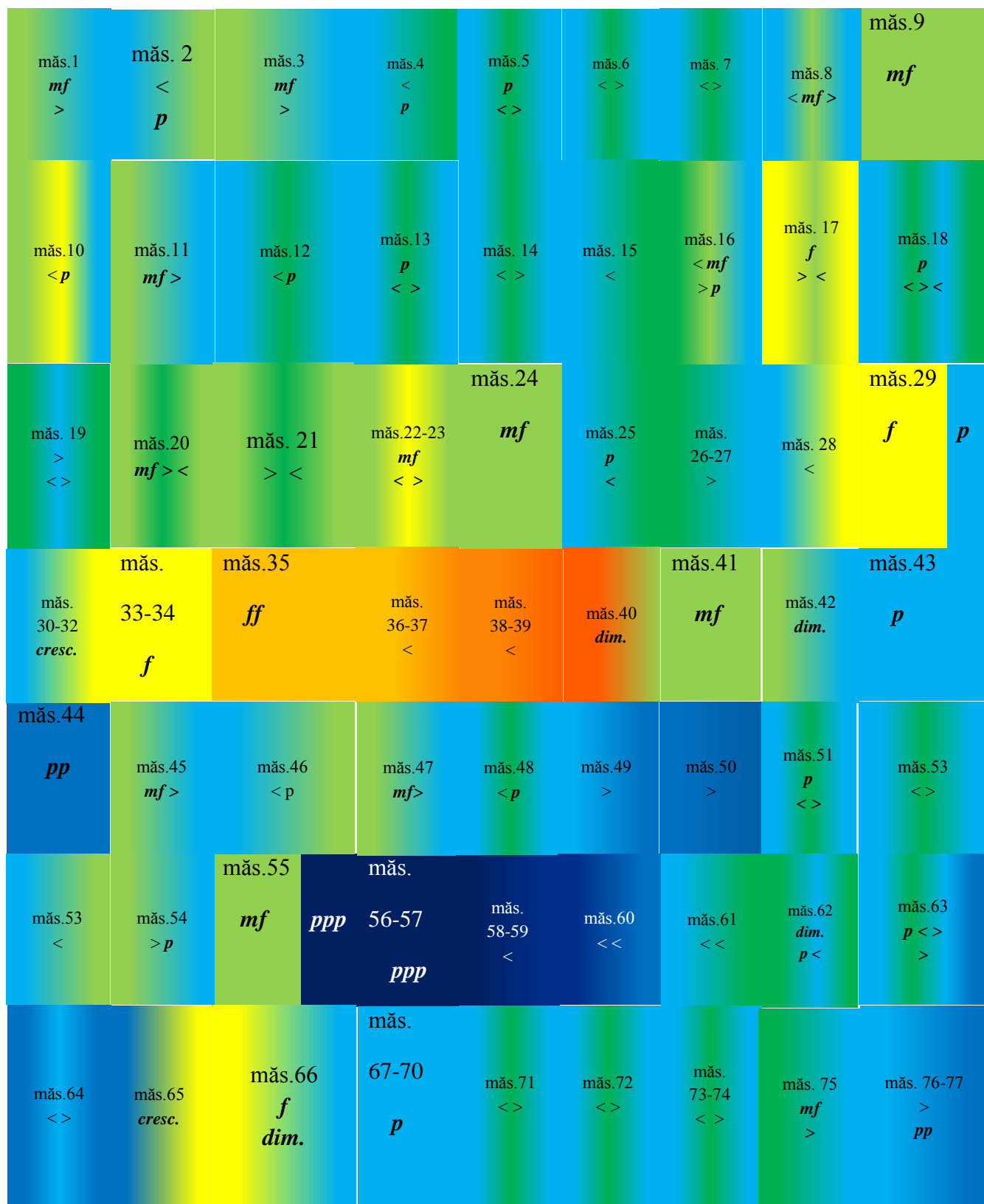
Grafic agogic *Preludiul op. 23, nr. 3*/Agogic graph *Prelude op. 23, no. 3*:

În acest *Preludiu* în măsurile 1-24 indicația metronomică poate fi pătrimea=66. În măsurile 25-43 compozitorul notează *Un poco più mosso*, astfel indicația metronomică poate fi pătrimea=60. În măsura 44 este notat *ritenuto*, indicația metronomică scade până la pătrimea=58. Din măsura 45 se poate reveni la pătrimea=66, deoarece compozitorul notează *Tempo I*.

In this *Prelude*, between bars 1 and 24, the metronome could be crotchet=66. Between bars 25-43 the composer marks *Un poco più mosso*, therefore the metronome marking can be crotchet=60. In bar 44 it is marked a *ritenuto*, metronome marking dropping to crotchet=58. From bar 45 the tempo can be resumed to crotchet=66, because the composer marks *Tempo I*.



Grafic dinamic *Preludiul op. 23, nr. 3*/Dynamic graph *Prelude op 23, no. 3*:



Extrovertit/Extrovert

Introvertit/Introvert

Eroic/Heroic

Hotărât/Decisive

Cel de-al treilea *Preludiu* din *op. 23* este variat din punct de vedere dinamic. Punctul culminant este atins în *ff*, iar punctul de minimă intensitate este reprezentat de *ppp*. Momentele de tip coral sunt redată în planuri dinamice joase.

The third *Prelude* in *op. 23* varied from a dynamic point of view. The climax is reached in *ff* and the point of minimum intensity is represented by *ppp*. The choir pieces are shown in lower dynamic plans.

Tabel stări emoționale *Preludiul op. 23, nr.3*/Table emotional states *Prelude op. 23, no. 3*:

Acest *Preludiu* are momente atât introvertite cât și extrovertite, fiind o lucrare foarte diversă și complexă din acest punct de vedere. A treia stare din tabel a fost determinată în stabilirea titlului *Preludiului*.

This *Prelude* has both introvert, as well as extrovert moments, being a highly complex piece from this point of view. The third state in the table determined the title of the *Prelude*.

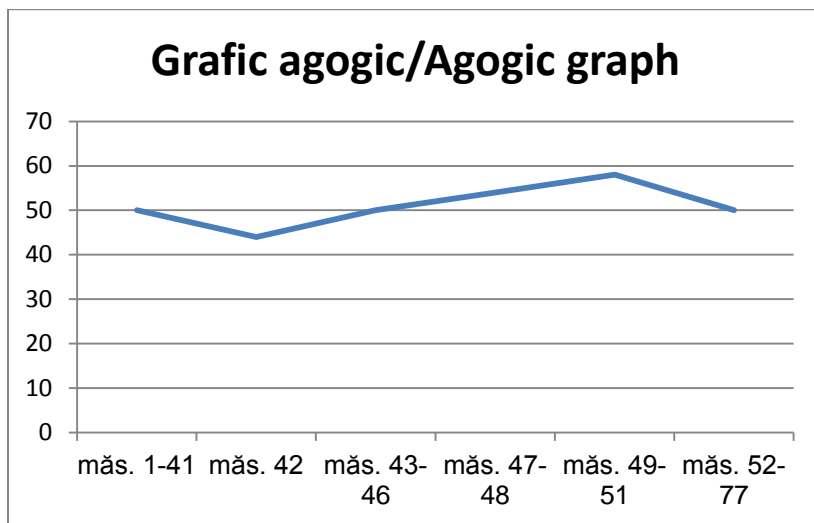
Schemă formă *Preludiul op. 23, nr. 4*/Sketch form *Prelude op. 23, no. 4*:

Schemă: A B A Codă
 măs. 1-18 măs. 19-52 măs. 53-68 măs. 69-77

Grafic agogic *Preludiul op. 23, nr. 4*/Agogic graph *Prelude op. 23, no. 4*:

În acest *Preludiu* măsurile 1-41 se desfășoară cu indicația metronomică pătrimea=50. În măsura 42 este notat de către compozitor *ritenuto* ce poate fi interpretat cu indicația metronomică pătrimea=44. În măsurile 43-46 indicația *a tempo* anunță revenirea la mișcarea inițială, iar din măsurile 47-50 este construit punctul culminant atins în măsura 51. De aceea se poate realiza o accelerare care poate fi desfășurată pornind de la pătrimea=50 și ajungând la pătrimea=58. Apoi tempo-ul revine la cel din debut.

In this *Prelude* bars 1-41 are under metronome marking crotchet=50. In bar 42 it is marked by the composer *ritenuto*, which can be played with the metronome marking of crotchet=44. Between bars 43 and 46, the indicator *a tempo* announces the return to the initial movement and starting bars 47-50 begins the peak reached in bar 51. This means that there can be an acceleration in the tempo, starting crotchet=50 and reaching crotchet=58. Afterwards the tempo returns to the initial one.



În acest grafic sunt redată planurile dinamice diverse. Deși predomină intensitățile joase, există un punct culminant plasat în *ff*, atins doar în câteva măsuri. Finalul *Preludiul* este însă realizat în nuanțe cu intensități mici.

In this graph are presented the diverse dynamic plans. Even though the lower intensities dominate, there is a peak in *ff*, reached in only a few bars. The end of the *Prelude* is, though, mainly built in lower intensities.

Grafic dinamic *Preludiul op. 23, nr. 4*/ Dynamic Graph *Prelude op. 23, no. 4*:



măs.15 <i>p</i> <	măs.16 <i>f</i> >	măs. 17 <i>p</i>	măs. 18 <i>p</i> <i>dim.</i>	măs. 19-20 <i>pp</i>	măs. 21 <	măs.22-23 <	măs.24 <	măs.25 <i>cresc.</i>
măs.26 <	măs.27 <i>f</i>	măs.28 <i>dim.</i>	măs. 29 <i>mf</i>	măs.30 <i>dim.</i>	măs.31 <i>p</i> <	măs.32 <i>f</i> >	măs. 33-34 <i>p</i> <i>dim.</i>	măs.35 <i>pp</i>
măs.36 <	măs.37 <i>p</i>	măs.38 <	măs.39 <i>mf</i> >	măs.40 <	măs. 41 <i>mf</i> >	măs. 42 <i>dim.</i>	măs. 43 <i>pp</i>	măs.44 <
măs. 45-46 <i>mf</i> >	măs. 47 <i>pp</i> <i>cresc.</i>	măs.48 <i>p</i>	măs.49 <i>mp</i>	măs.50 <i>mf</i> <	măs.51 <i>ff</i>	măs.52 <i>dim.</i> >	măs.53 <i>mf</i> < >	măs. 54 < >
măs.55 < <	măs.56 <	măs.57 <i>mf</i> <	măs.58 > <	măs.59 <i>cresc.</i>	măs.60 <	măs.61 <	măs. 62 < <i>dim.</i>	măs.63 <i>mf</i>
măs.64 < <i>dim.</i>	măs.65 <i>p</i> <	măs.66 <i>mf</i> >	măs.67 <i>p</i>	măs.68 < >	măs.69 <i>p</i>	măs. 70-71 >	măs.72 <i>dim.</i>	măs. 73 <i>pp</i>
măs.74 <	măs.75 <i>mf</i>	măs.76 <i>mf</i>	măs.77 <i>p</i> >	măs.77 <i>pp</i>				

Tabel stări emoționale *Preludiul op. 23, nr. 4*/Table emotional states *Prelude op. 23, no. 4*:

Stările emoționale din acest *Preludiu* sunt interiorizate. Ultima stare indicată în tabel dă titlul stabilit pentru această piesă.

Interiorizat/Interiorized
Nostalgic/Nostalgic
Profund/Profound
Visător/Dreamy

The emotional states in this *Prelude* are interiorized. The final state mentioned in the table represents the title given to this piece

Schema formei *Preludiului op. 32, nr. 1*/Sketch form *Prelude op. 32, no. 1*:

Schemă: A B A

 / | \ / | \ / | \

 a a1 a2 b b1 b2 a av1 av2

Grafic dinamic a *Preludiului op. 32, nr. 1*/Dynamic graph *Prelude op. 32, no. 1*:

măs. 1 <i>f</i>	măs. 1 – 4 <i>mp</i>	măs. 4 – 5 <	măs. 5 – 6 <i>p</i> <	măs. 6 – 7 <i>f</i>	măs. 7 – 8 <i>dim.</i>
măs. 8 – 9 <i>mf</i> <	măs. 9 – 12 <i>f</i>	măs. 12 – 13 <	măs. 13 – 14 <i>p</i> <	măs. 14 – 15 <i>f</i>	măs. 15 – 16 <i>dim.</i>
măs. 16 – 21 <i>p</i>	măs. 21 – 23 <i>mf</i>	măs. 23 – 24 <i>cresc.</i>	măs. 24 – 25 <i>f</i> >	măs. 25 – 27 <i>f</i>	măs. 27 – 28 <
măs. 29 – 30 <	măs. 30 – 32 <i>cresc.</i>	măs. 32 – 33 <i>ff</i>	măs. 33 – 35 <i>mf</i> <	măs. 35 – 37 <i>f</i>	măs. 37 – 41 <i>mf</i>
măs. 41 <i>p</i>					

În acest *Preludiu* predomină indicațiile dinamice puternice, după cum se poate observa și în grafic. Cu toate acestea momentele redată într-un plan dinamic mai jos stabilesc contrastul în cadrul discursului muzical.

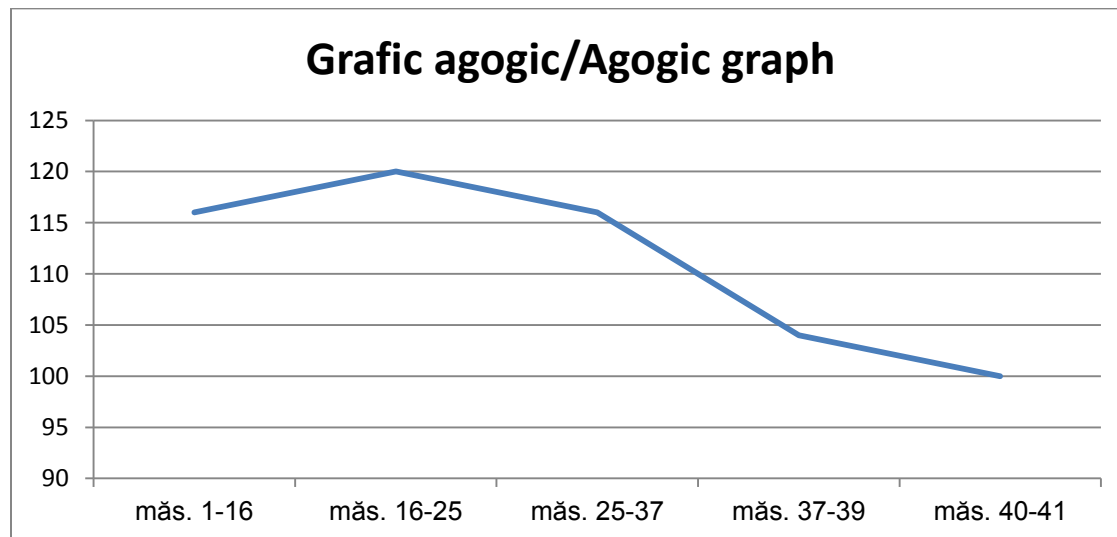
In this *Prelude* dominate powerful dynamic markings, as it can be observed in the graph. Even so, the moments played in a lower dynamic plan establish the contrast within the musical discourse.

Grafic agogic *Preludiul op. 32, nr. 1*/Agogic graph *Prelude op. 32, no. 1*:

În acest *Preludiu* măsurile 1-16 pot fi interpretate cu indicația metronomică pătrimea=116. Din măsura 16 indicația metronomică poate ajunge până la pătrimea=120. Tempo-ul inițial este reluat din măsura 25 și se menține până în măsura 37. Între măsurile 37-41

compozitorul notează *poco meno mosso*, iar din măsura 40 este notat și *ritenuto*, indicațiile agogice vor fi realizate gradat de la pătrimea=104 până la pătrimea=100.

In this *Prelude* bars 1-16 may be interpreted under metronome marking crotchet=116. Beginning bar 16 the metronome marking can reach crotchet=120. The initial tempo is resumed in bar 25 and lasts until bar 37. Between bars 37 and 41 the composer notes *poco meno mosso*, and beginning bar 40 it is marked also *ritenuto*, the agogic marking being applied gradually, from crotchet=104 to crotchet=100.



Tabel stările emoționale *Preludiului op. 32, nr. 1*/Table emotional states *Prelude op. 32, no.1*:

<p>Extrovertit/Extrovert</p> <p>Furtunos/Stormy</p> <p>Furios/Furious</p> <p>Trepidant/Throbbing</p> <p>Năvalnic/Impetuos</p> <p>Întunecos/Dark</p> <p>Energic/Energetic</p> <p>Avântat /Enthusiastic</p> <p>Agitat/Agitated</p>	<p>Acest <i>Preludiu</i> transmite stări emoționale extrovertite, discursul muzical fiind foarte dinamic. Titlul ales pentru acest <i>Preludiu</i> poate fi descris prin aceste stări muzicale.</p> <p>This <i>Prelude</i> conveys extrovert emotional states, the musical discourse being very dynamic. The title chosen for this <i>Prelude</i> may be described through the following musical states.</p>
--	--

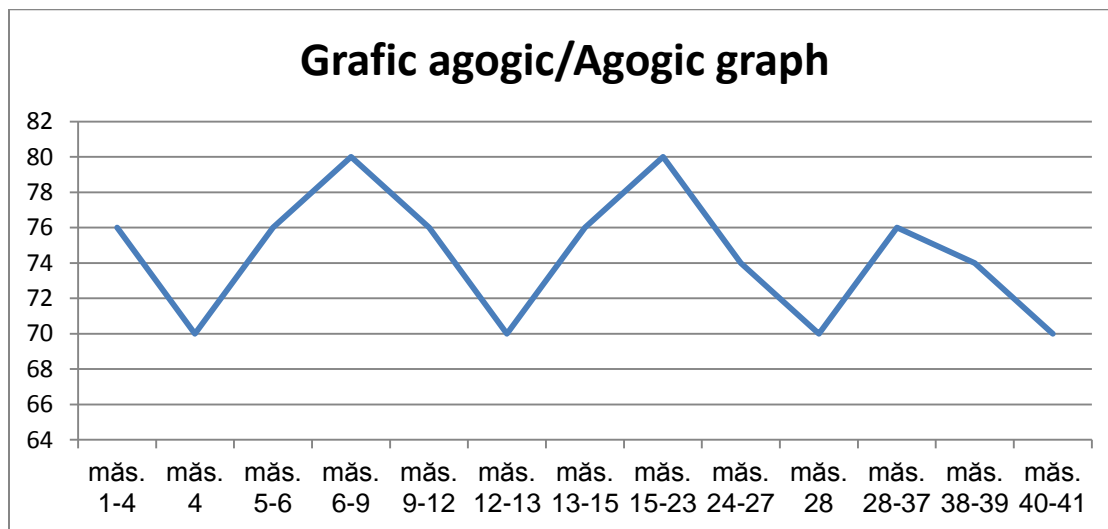
Schema formei *Preludiului op. 32, nr. 5*/Sketch form *Prelude op. 32, no. 5*:

A
/ | \
a a1 av

Grafic agogic *Preludiul op. 32, nr. 5*/Agogic graph *Prelude op. 32, no. 5*:

Aceste *Preludiu* debutează cu indicația de tempo pătrimea=76. Pe parcurs în măsurile 4, 12-13, 24-27, 28, 38-41 sunt notate indicații agogice precum *poco ritenuto*, *ritenuto*, *perdendo* ce pot fi lucrate cu ajutorul metronomului cu pătrimea=74 sau 70, după cum sunt redată și în grafic.

This *Prelude* opens with the tempo marking crotchet=76. As it reaches bars 4, 12-13, 24-27, 28, 38-41 there are marked agogic notations as *poco ritenuto*, *ritenuto*, *perdendo* which can be played under metronome marking crotchet=74 or 70 as it is shown in the graph.



Grafic dinamic pentru *Preludiul op. 32, nr. 5*/Dynamic graph *Prelude op. 32, no. 5*:

În acest grafic și în acest *Preludiu* predomină nuanțele cu o intensitate mai joasă, existând un singur moment notat cu *f*.

In this graph and in this *Prelude* dominate the musical nuances with a lower intensity, being only one moment marked with *f*.

măs. 1 – 4 <i>p</i>	măs. 4 – 5 < >	măs. 5 – 6 <i>p</i>	măs. 6 – 8 <i>pp</i> >	măs. 9 – 10 <i>ppp</i>	măs. 10 – 11 <i>p</i>
măs. 12 – 13 < <	măs. 13 – 14 > <i>dim.</i>	măs. 14 – 15 <i>pp</i>	măs. 15 – 16 < >	măs. 16 – 17 < >	măs. 17 – 18 <i>p</i> >
măs. 18 – 19 < >	măs. 19 – 22 <i>pp</i>	măs. 22 – 23 < <i>f</i> >	măs. 24 – 25 > <i>perdendo</i>	măs. 25 – 26 <i>pp</i>	măs. 26 – 27 <i>p</i> <i>dim.</i>
măs. 27 – 28 <i>p dim.</i>	măs. 28 – 29 <i>pp</i> <i>dim.</i>	măs. 30 – 31 < <	măs. 31 – 32 > <	măs. 32 – 33 >	măs. 33 – 34 > <i>pp</i>
măs. 34 – 35 <i>p</i>	măs. 35 – 36 <i>pp</i>	măs. 36 – 37 <	măs. 37 – 38 < <i>p</i>	măs. 38 – 40 <i>perdendo</i>	măs. 40 – 41 <i>pp</i>

Tabel stări emoționale *Preludiului op. 32, nr. 5*/Table emotional states *Prelude op. 32, no. 5*:

Stările emoționale din acest *Preludiu* descriu un discurs muzical sensibil, fiind o piesă interiorizată ce emoționează atât interpretul cât și auditorului.

The emotional states in this *Prelude* describe a sensitive musical discourse, being that it is an interiorized piece, which stirs the interpreter as well as the listeners.

Interiorizat/Interiorized

Senin/Serene

Luminos/Lit

Gingaș/Gentle

Delicat/Delicate

Duios/Tender

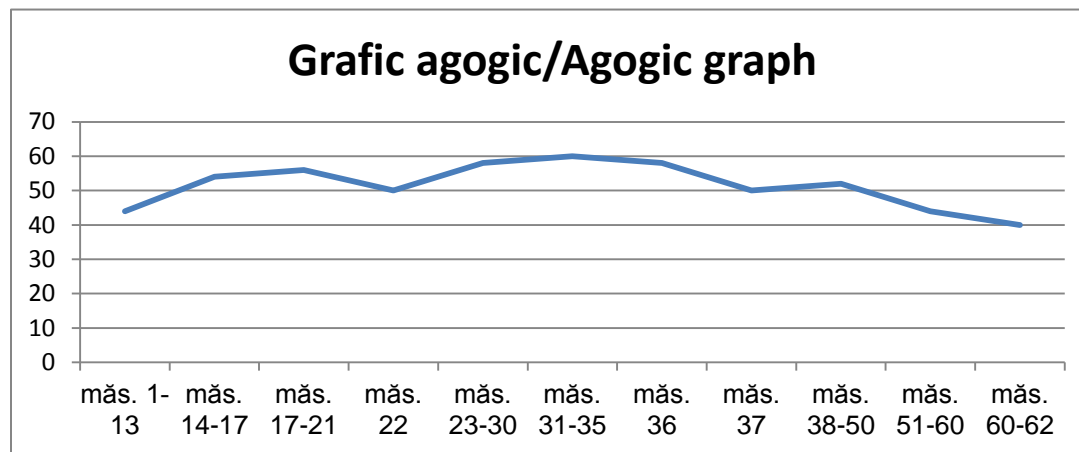
Schemă formă *Preludiul op. 32, nr. 10*/Sketch form *Prelude op. 32, no. 10*:

Schemă: A B Avar
 măs.1-22 măs. 23-50 măs. 51-62

Grafic agogic *Preludiul op. 32, nr. 10*/Agogic graph *Prelude op. 32, no. 10*:

În acest *Preludiu* indicațiile agogice sunt notate minuțios de compozitor, astfel fluctuațiile de mișcare sunt evidențiate în grafic. Indicațiile agogice sunt *poco più mosso*, *ritenuto*, *L'istesso tempo*, *a tempo* și *a tempo, come prima*.

In this *Prelude* the agogic is thoroughly marked by the composer, therefore the movement fluctuations are highlighted in the graph. The agogic marks are *poco più mosso*, *ritenuto*, *L'istesso tempo*, *a tempo* and *a tempo, come prima*.



Grafic dinamic *Preludiul op. 32, nr. 10*/Dynamic graph *Prelude op. 32, no. 10*:

Acest *Preludiu* prezintă o gamă diversă de intensități. Punctul culminant este atins în *ff*, cu toate acestea sunt regăsite și planuri dinamice joase.

This *Prelude* display a vast array of intensities. The peak is reached in *ff*, even so, there can be formed lower dynamic plans as well.

măs. 1-6 <i>P</i>	măs. 7 <i>mf</i>	măs. 8 <i>dim.</i>	măs. 9 <i>p</i>	<i>mf</i>	măs. 10 <i>dim.</i>	măs. 11 <i>pp</i>	<i>p</i> <	măs. 12 <i>mf</i> >	măs. 13 <i>mf</i> <	<i>mf</i> >	măs. 14-15 <i>mf</i>	măs. 16 <i>mf</i> >
măs. 17 <i>pp</i>	măs. 18 <	măs. 19 <i>mf</i> <i>pesante</i>	măs. 20-22 <i>poco a poco</i> <i>cresc.</i>	măs. 23-30 <i>ff</i>	măs. 31-33 <i>ff</i>	măs. 34 <	măs. 35 <i>ff</i> <i>dim.</i>	măs. 36 <i>f</i>	măs. 37 <i>dim.</i>			
măs. 38-39 <i>pp</i>	măs. 40 <i>poco</i> <i>cresc.</i>	măs. 41 <i>dim.</i> <i>p</i>	măs. 42 <i>poco</i> <i>cresc.</i>	măs. 43 <i>mf</i>	măs. 44-45 <i>dim.</i>	măs. 46-47 <i>pp</i> <i>cresc.</i>	măs. 48 <i>f</i> <i>dim.</i>	măs. 49 <i>p</i> < > < > < >	măs. 50 <i>dim.</i> <i>pp</i>			
măs. 50-57 <i>mf</i>	măs. 58-59 <i>dim.</i>	măs. 60 <i>mf</i>	măs. 61 <i>p</i> >	măs. 62 <i>pp</i>								

Tabel stări emoționale *Preludiul op. 32, nr. 10*/Table emotional states *Prelude op. 32, no. 10*:

Acest *Preludiu* debutează cu o linie melodică ce transmite un caracter interiorizat. Pe parcursul lucrării, mai ales în secțiunea mediană, caracterul devine mult mai năvalnic, de aceea discursul muzical este construit prin contraste.

This *Prelude* opens with a melodic line which presents an interiorized character. Along this piece, particularly in the middle section, the character becomes impetuous, hence the musical discourse being built on contrasts.

Interiorizat/Interiorized

Îndurerat/Sorrowful

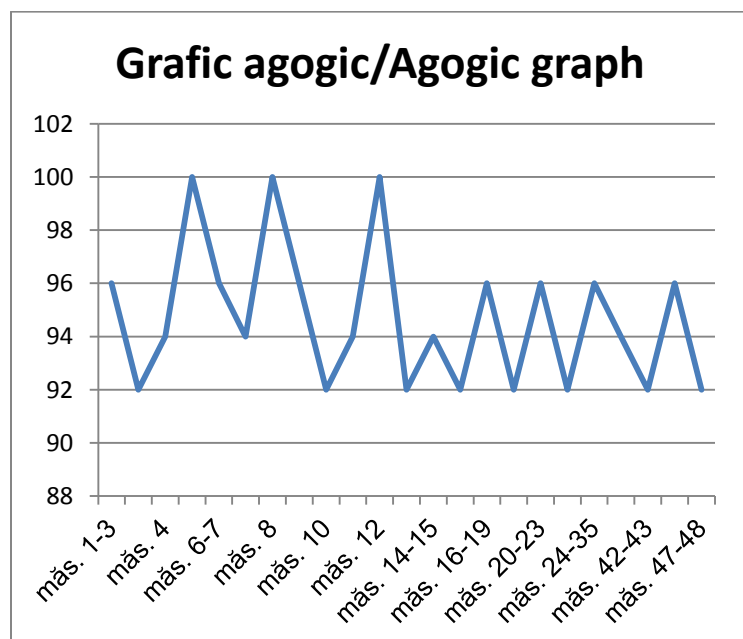
Năvalnic/Impetuous

Nostalgic/Nostalgic

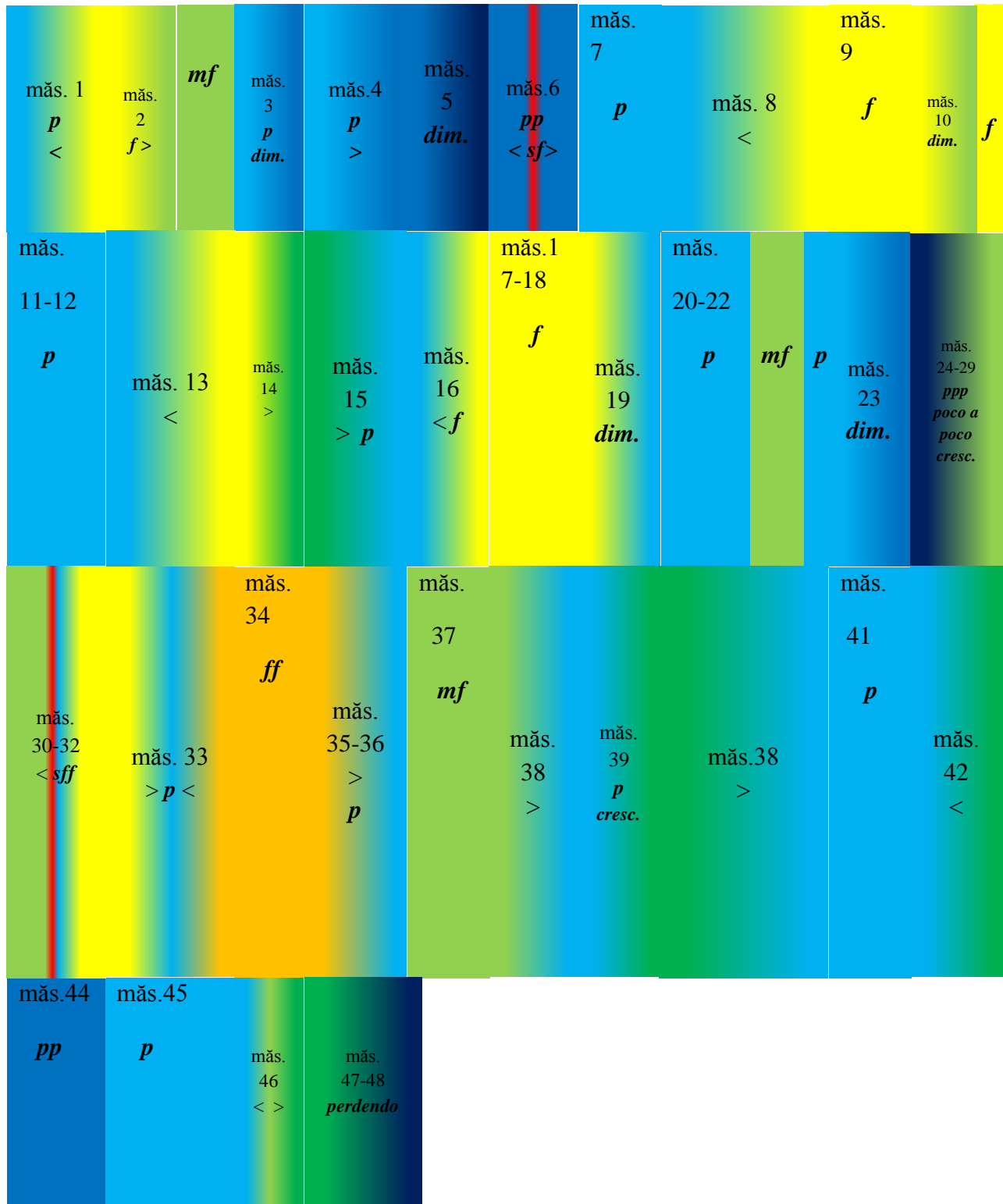
Grafic agogic *Preludiul op. 32, nr. 12*/Agogic graph *Prelude op. 32, no 12*:

În acest *Preludiu* Rahmaninov notează foarte minuțios, aproape măsură de măsură, indicațiile agogice. De aceea *rubato*-ul este deja scris. Oscilațiile de tempo sunt evidente și în desenul descris în grafic.

In this *Prelude* Rachmaninoff marks very thoroughly almost every bar, the agogic markings. Hence the *rubato* is already written. The tempo fluctuations are obvious in the graph as well.



Grafic dinamic *Preludiul op. 32, nr. 12*/Dynamic graph *Prelude op. 32, no. 12*:



Caracterul misterios al acestui *Preludiu* este redat și prin intermediul planurilor dinamice. Punctul culminant este atins în *ff*, există însă și două momente notate cu *sf* și *sff* ce sunt reliefate în grafic prin linia roșie.

The mysterious character of this *Prelude* is also shown through the dynamic plans. The peak is reached in *ff*, there are, though, two moments marked with *sf* and *sff* which underlined in the graph with a red line.

Tabel stări emoționale *Preludiul op. 32, nr. 12*/Table emotional states *Prelude op. 32, no. 12*:

Trăsăturile de caracter interiorizat și misterios m-au determinat să aleg pentru această piesă titlul *Preludiul Misterios*. Caracterul surprinzător este transmis și prin intermediul schimbărilor dinamice.

The interiorized and mysterious character determined me to chose for this piece the title *Mysterious Prelude*. The surprising character is also shown through the dynamic changes.

Interiorizat/Interiorized

Misterios/Mysterious

Curgător/Flowing

Surprinzător/Surprising

Grafice și scheme - *Rapsodia în la minor, pe o temă de Paganini, pentru pian și orchestră, op. 43*/Graphs and sketches – *Rhapsody in a minor, on a theme of Paganini, for piano and orchestra, op. 43*

Dinamica din această lucrare este foarte bogată. Rahmaninov utilizează momente de contrast, puternice. Chiar în debut putem observa introducerea ce începe în *f*, ca apoi să aducă brusc *p*. Între pian și orchestră există momente la fel de contrastante cum de exemplu întâlnim în *Variațiunea IV*, unde orchestra începând cu măsura 29 are *p*, timp în care pianul redă discursul muzical în *mf*. Un moment similar, de data aceasta la pian, putem regăsi în *Variațiunea VI*, unde începând cu măsura 29, redă sopranel în *mf* și tenorul în *p*. Tot în această *Variațiune* pasaje ce au un sens ascendent, cu o scriitură improvizatorică, asemenea unei cadențe se evaporă în acut în *p*. Există și momente în care orchestra și pianul vor fi redat în *p* cum e de exemplu debutul *Variațiunii IX*. Un alt moment contrastant este *Variațiunea X*, în care debutul este în *mf* la pian și

în *p* la orchestră. În această *Variațiune*, în măsura 5 pianistul redă linia melodică în *f*, iar orchestra are indicația dinamică *p*. Momente similare sunt regăsite și în *Variațiunile XI, XII, XX*. Compozitorul utilizează momente de creștere și descreștere ce se desfășoară și în spațiul unei singure măsuri, dar există și momente cu creșteri sau descreșteri mai ample, folosește accentele și introduce planuri dinamice puternice sau de slabă intensitate *subito*. În ediția publicată de *Alfred Music*, în măsura 43, din *Variațiunea VI*, lipsește indicația dinamică *pp*, ce este notată în ediția rusească. Recomand consultarea ambelor variante publicate.

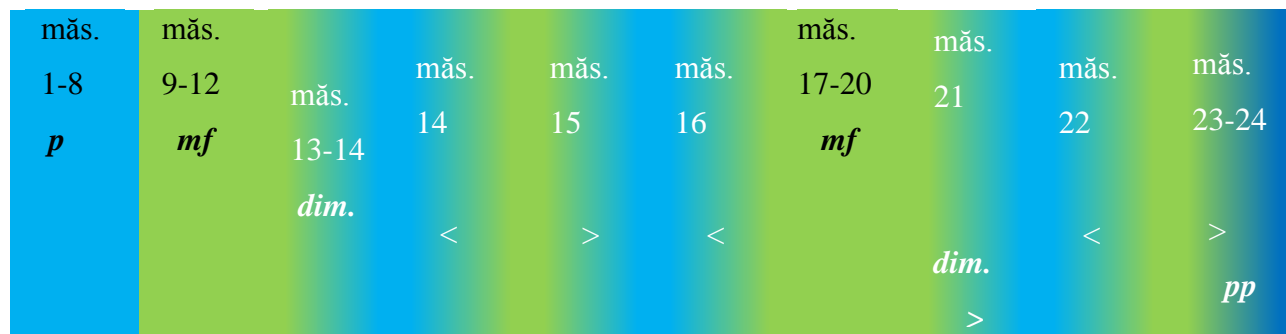
The dynamic in this piece is very rich. Rachmaninoff makes use of contrasting, powerful moments. Even though from the opening it can be observed the introduction beginning with *f*, only to be quickly followed by a sudden *p*. Between the piano and the orchestra there are moments just as contrasting, an example being in the *IVth Variation*, where the orchestra starting in bar 29 is in *p*, in the meantime the piano presenting the musical discourse in *mf*. A similar moment, this time for the piano, can be found in *VIth Variation*, where, starting bar 29, the soprano plays in *mf* and the tenor in *p*. Also in this *Variation* the passages that have an ascendent line, with an improvisatory character, as a cadence disappears in acute in *p*.

There are also moments where the orchestra and the piano will play in *p*, as for example the opening of the *IXth Variation*. Another contrasting moment is *Xth Variation*, which opens in *mf* for piano and *p* for orchestra. In this *Variation*, in bar 5 the pianist plays the musical line in *f*, and the orchestra has the dynamic mark *p*. Similar moments can be found in *XIth, XIIth* and *XXth Variation*. The composer uses increases and decreases developed within the space of a bar, but there are also moments of more ample increase and decrease, utilising accents and introducing powerful or soft dynamic plans *subito*. In the edition published by *Alfred Music*, in bar 43, in the *VIth Variation*, the dynamic mark *pp* is missing – this being noted in the russian edition. I recommend consulting both published editions.

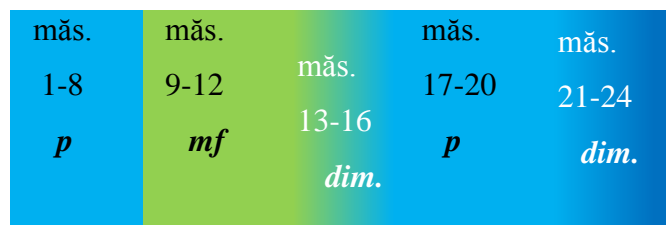
Grafic dinamic *Introducere*/Dynamic graph *Introduction*:

măs. 1-7	măs. 8	măs. 9
<i>f</i>	<i>sf</i>	<i>p</i>

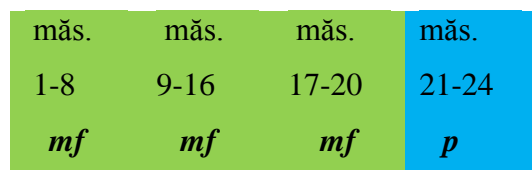
Grafic dinamic *Variațiunea I* orchestră/Dynamic graph *Ist Variation* orchestra:



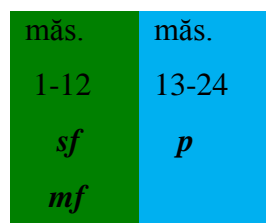
Grafic dinamic *Temă* pian-orchestră/Dynamic graph *Theme* piano-orchestra:



Grafic dinamic *Variațiunea II* pian/Dynamic graph *IInd Variation* piano :



Grafic dinamic *Variațiunea II* orchestră/Dynamic graph *IInd Variation* orchestra:



În anumite *Variațiuni*, cum este și exemplul graficului de mai jos, Rahmaninov plasează în spațiul unei măsuri mai multe indicații dinamice. De aceea există în grafice măsuri ce se repetă pentru a evidenția existența mai multor planuri dinamice și pentru a evita încărcarea graficului prin introducerea mai multor elemente legate de intensitate într-o singură căsuță.

In certain *Variations*, as it is the example of the graph below, Rahmmaninoff places within a bar several dynamic marks. Therefore, there are graphic bars that repeat in order to underline the existence of several dynamic plans, as well as to avoid overcrowding the graph by inserting several elements referring to intensity into only one box.

Grafic dinamic *Variațiunea III* pian/Dynamic graph *IIIrd Variation* piano:

măs. 1-3 <i>mf</i>	măs. 4-6 <i>dim.</i>	măs. 7-8 <i>mf</i>	măs. 9-12 <i>dim.</i>	măs. 13-14 <i>mf</i>	măs. 15-16 <i>dim.</i>	măs. 17 <i>mf</i>	măs. 18 <i>p</i>	măs. 18-19 <i>cresc.</i>	măs. 20-21 <i>dim.</i> <i>p</i>
măs. 22-23 <i>mf</i>	măs. 24-25 <i>dim.</i>	măs. 26-27 <i>p</i>	măs. 27-29 <i>cresc.</i>	măs. 30 <i>dim.</i>	măs. 31 <i>p</i>				

În graficul de mai jos, destinat orchestrei, putem remarca repetarea unui plan dinamic de-a lungul mai multor măsuri. Rahmaninov urmărește întărirea de la un pasaj la altul a planului dinamic la care dorește să se revină, chiar dacă în interiorul unei linii melodice pot exista nuanțe în cadrul intensității respective.

In the graph below, corresponding to the orchestra, there can be noted the repetition of a dynamic plan along several bars. Rahmmaninoff means to underline from one passage to another the dynamic plan to which he means to return, even though within one melodic line there can be nuances in the same intensity.

Grafic dinamic *Variațiunea III* orchestră/Dynamic graph *IIIrd Variation* orchestra:

măs.	măs.	măs.	măs.	măs.	măs.	măs.	măs.
1-4	4-12	13-16	17	18-25	26	27-29	30-31
<i>pp</i>	<i>pp</i>	<i>pp</i>	<	<i>pp</i>	<	<i>mf</i>	<i>p</i>

Planurile dinamice redade în grafic se desfășoară de la *p* la *f*. Punctul culminant este atins la final.

The dynamic plans shown in the graph developed between *p* and *f*. The peak is reached in the end.

Grafic dinamic *Variațiunea IV* pian/Dynamic graph *IVthe Variation* piano:

măs.	măs.	măs.	măs.	măs.	măs.	măs.	măs.
1-8	9-16	17-25	26-28	29-36	37-38	38-40	40
<i>mf</i>	<i>f</i>	<i>p</i>	<i>cresc.</i>	<i>mf</i>	<i>p</i>	<i>cresc.</i>	<i>sf</i>

Grafic dinamic *Variațiunea IV* orchestră/Dynamic graph *IVth Variation* orchestra:

măs.	măs.	măs.	măs.	măs.	măs.	măs.	măs.40
1-8	9-12	13-16	17-24	29-36	37	38-39	
<i>mf</i>	<i>f</i>	<i>mf</i>	<i>p</i>	<i>p</i>	<i>p</i>		<i>mf</i>
						<i>cresc.</i>	

Această *Variațiune* are planuri dinamice diverse, de la *p* la *f*. Punctul culminant este plasat în măsurile 24-26. Există mai multe momente notate cu *f*, dar punctul culminant este plasat în aceste măsuri datorită desfășurării discursului muzical și al ambitusului.

This *Variation* has diverse dynamic plans, from *p* to *f*. The peak is found in bars 24-26. There are several moments marked with *f*, but the climax is placed in these bars due to the development of the musical discourse and the reach.

Grafic dinamic *Variațiunea V* pian/Dynamic graph *Vth Variation* piano:

măs.	măs.	măs.	măs.	măs.	măs.	măs.	măs.	măs.	măs.
1-8	8-10	10-12	12-14	14-16	16-18	19-22	22-26	26-28	28-30
<i>mf</i>	<i>f</i>	<i>p</i>	<i>f</i>	<i>p</i>	<i>mf</i>		<i>f</i>	<i>f</i>	<i>p</i>
						<i>dim.</i>			
măs. 30	măs.	măs. 36							
<i>f</i>	31-35	<i>f</i>							
	<i>p</i>								

Grafic dinamic *Variațiunea V* orchestră/ Dynamic graph *Vth Variation* orchestra:

măs. 1-8 <i>mf</i>	măs. 9 <i>f</i>	măs. 10-12 <i>p</i>	măs. 13 <i>f</i>	măs. 14-16 <i>p</i>	măs. 17-20 <i>mf</i>	măs. 21-22 <i>p</i>	măs. 23 <i>f</i>	măs. 24-26 <i>p</i>	măs. 27 <i>f</i>
măs. 28-30 <i>p</i>	măs. 31-32 <i>mf</i>	măs. 33-35 <i>dim.</i>	măs. 36 <i>f</i>						

Grafic dinamic *Variațiunea VI* pian/Dynamic graph *VIth Variation* piano:

măs. 1-3 <i>p</i>	măs. 4 <i>mf</i>	măs. 5 <i>dim.</i>	măs. 5-6 <i>p</i>	măs. 7 <	măs. 8-9 <i>p</i>	măs. 10 <	măs. 11-12 <i>mf</i>	măs. 12-13 <i>p</i>	măs. 14 <
măs. 15 <i>mf</i>	măs. 15 <i>p</i>	măs. 16-17 <i>cresc.</i>	măs. 18 <i>f</i>	măs. 19 <i>mf</i>	măs. 19-22 <i>p</i>	măs. 23 <i>mf</i>	măs. 23 <i>p</i>	măs. 24-25 <i>cresc.</i>	măs. 26 <i>f</i>
măs. 27-30 <i>mf</i>	măs. 31 <i>mf</i>	măs. 32-33 <i>cresc.</i>	măs. 34 <i>f</i>	măs. 35-39 <i>p</i>	măs. 40 <i>f</i>	măs. 41-42 <i>p</i>	măs. 43-49 <i>p</i>	măs. 50-53 <i>pp</i>	

În *Variațiunea VI*, la orchestră, sunt regăsite planuri dinamice mult mai joase în comparație cu cele dispuse de pianul solist. Se realizează astfel un contrast între pian și orchestră.

In *VIth Variation*, at the orchestra, there are found proeminently lower dynamic plans if compared to the ones presented by the solo piano. This creates a contrast between the piano and the orchestra.

Grafic dinamic *Variațiunea VI* orchestră/ Dynamic graph *VIth Variation* orchestra:

măs. 1-2 <i>pp</i>	măs.3 <i>poco</i> <i>cresc.</i>	măs. 4-5 <i>dim.</i>	măs. 6-7 <i>pp</i>	măs. 8-10 <i>pp</i>	măs. 11-12 <i>dim.</i>	măs. 13-14 <i>pp</i>	măs.15 <i>pp</i>	măs. 16-17 < <i>mf</i>	măs. 18 <i>p</i>
măs. 22 <i>p</i>	măs. 23 <i>pp</i>	măs. 24-25 <i>cresc.</i> <	măs. 26 >	măs. 30 <i>pp</i>	măs. 31 <i>pp</i>	măs. 32-33 <i>cresc.</i>	măs. 34 >	măs. 36 <i>p</i>	măs. 37 <i>pp</i>
măs. 38 <i>cresc.</i>	măs. 39 <	măs. 40 >	măs. 42-45 <i>pp</i>	măs. 45-47 <i>mf</i>	măs. 47-49 <i>pp</i>	măs. 49-51 <i>dim.</i>			

Planurile dinamice ale acestei *Variațiuni* susțin caracterul interiorizat. Planurile dinamice se desfășoară de la *pp* la *f*. Există un singur moment notat cu *f* unde este plasat și punctul culminant al *Variațiunii*.

The dynamic plans of this *Variation* support the interiorized character. The dynamic plans are developed between *pp* and *f*. There is only one moment marked with *f* – where it can also be found the peak of the *Variation*.

Grafic dinamic *Variațiunea VII* pian/Dynamic graph *VIIth Variation* piano:

măs. 1-8 <i>mf</i>	măs. 9 <i>mf</i>	măs. 10-11 <i>p</i>	măs. 12 <i>p</i>	măs. 13-14 <i>dim.</i>	măs. 15-16 <i>p</i>	măs. 17-22 <i>mf</i>	măs. 23-26 <i>dim.</i>	măs. 27-33 <i>f</i>	măs. 34 <i>dim.</i>
măs. 35-37 <i>mf</i>	măs. 38 <i>dim.</i>	măs. 39-41 <i>p</i>	măs. 42 <i>pp</i>						

Grafic dinamic *Variațiunea VII* orchestră/Dynamic graph *VIIth Variation* orchestra:

măs. 1-6 <i>p</i>	măs. 7 <	măs. 13-14 <i>dim.</i> <i>pp</i>	măs. 9-14 <i>p</i>	măs. 15 <i>pp</i> <	măs. 16 >	măs. 17-24 <i>p</i>	măs. 25 <	măs. 26-27 <i>mf</i>	măs. 28-35 <i>mf</i>
măs. 36 <	măs. 37 >	măs. 38-39 <i>p</i>	măs. 39-42 <i>pp</i>						

Variațiunea VIII, prezintă planuri dinamice puternice, care susțin caracterul transmis de discursul muzical.

The VIIIth Variation presents strong dynamic plans, supporting the character given by the musical discourse.

Grafic dinamic *Variațiunea VIII* pian/Dynamic graph *VIIIth Variation* piano:

măs. 1-3 <i>mf</i>	măs. 4-8 <i>f</i>	măs. 9-12 <i>f</i>	măs. 13-16 <i>cresc.</i>	măs. 17-24 <i>ff</i>	măs. 25 <i>ff</i>	măs. 27 <i>ff</i>	măs. 29-30 <i>ff</i>	măs. 31-33 <i>ff</i>	măs. 33 <i>p</i>
măs. 33-34 <i>cresc.</i>	măs. 35-37 <i>ff</i>	măs. 37 <i>p</i>	măs. 37-38 <i>cresc.</i>	măs. 39 <i>ff</i>	măs. 41 <i>ff</i>	măs. 43-44 <i>ff</i>			

Grafic dinamic *Variațiunea VIII* orchestră/Dynamic graph *VIIIth Variation* orchestra:

măs. 2-3 <i>mf</i>	măs. 4-15 <i>mf</i>	măs. 16-17 <i>f</i>	măs. 17 >	măs. 17-19 <i>p</i>	măs. 19-20 <	măs. 21 <i>f</i>	măs. 21 >	măs. 21-23 <i>p</i>	măs. 23-24 <
măs. 25 <i>f</i>	măs. 26 <i>f</i>	măs. 28-29 <i>f</i>	măs. 30 <i>sf</i>	măs. 33 <i>p</i>	măs. 34-35 <i>cresc.</i>	măs. 37 <i>pp</i>	măs. 38-39 <i>cresc.</i>	măs. 40 <i>f</i>	măs. 42-43 <i>f</i>
măs. 44 <i>sf</i>									

Variațiunea IX este tensionată, de aceea, pentru a susține și mai bine caracterul, compozitorul a notat mai multe creșteri ce conduc discursul muzical de la *p* către *f*. Punctul culminant este plasat la final, în ultimele măsuri, înainte de *diminuendo*-ul notat de Rahmaninov.

The *IXth Variation* is tense, therefore, in order to better support the character, the composer marked several increases leading the musical discourse from *p* to *f*. The peak is found in the ending, in the last bars, before the *diminuendo* marked by Rahmmaninoff.

Grafic dinamic *Variațiunea IX* pian/Dynamic graph *IXth Variation* piano:

măs. 1-8 <i>p</i>	măs. 9-12 <i>mf</i>	măs. 19-20 <	măs. 17 <i>p</i>	măs. 18-19 <i>cresc.</i>	măs. 20 <i>f</i>	măs. 21-24 <i>p</i>	măs. 25-27 <i>f</i>	măs. 27-28 <i>dim.</i>	măs. 29 <i>p</i>
-------------------------	---------------------------	--------------------	---------------------	--------------------------------	---------------------	---------------------------	---------------------------	------------------------------	---------------------

măs. 30-31	măs. 32	măs. 33	măs. 34-38	măs. 39-40
<i>cresc.</i>	<i>f</i>	<i>p</i>	<i>cresc.</i>	<i>dim.</i>

Grafic dinamic *Variațiunea IX* orchestră/Dynamic graph *IXth Variation* orchestra:

măs. 1-7	măs. 8	măs. 9-15	măs. 16	măs. 17-24	măs. 25	măs. 26-28	măs. 29-36	măs. 37-38	măs. 39-40
<i>p</i>	<>	<i>p</i>	<	<i>p</i>	<i>sf</i>	<i>f</i>	<i>mf</i>	<i>sf</i>	<i>dim.</i> <i>p</i>

În *Variațiunea X*, din măsura 9, orchestra prezintă liniile melodice în *ff*, timp în care pianul rămâne în *f*. Acesta este punctul culminant al *Variațiunii*.

In the *Xth Variation*, from bar 9, the orchestra plays the melodic lines in *ff*, while the piano remains in *f*. This is the peak of the *Variation*.

Grafic dinamic *Variațiunea X* pian/Dynamic graph *Xth Variation* piano:

măs. 1-4	măs. 5-6	măs. 7-8	măs. 9-13	măs. 14-15	măs. 16-23	măs. 24-25	măs. 26-28	măs. 28-29	măs. 29
<i>mf</i>	<i>f</i>	<i>cresc.</i>	<i>f</i>	<i>dim.</i>	<i>p</i>	<i>p</i>	<i>p</i>	<i>mf</i>	<i>p</i>
măs. 30-31									
<i>pp</i>									

Grafic dinamic *Variațiunea X* orchestră/Dynamic graph *Xth Variation* orchestra:

măs. 1-4 <i>p</i>	măs. 5 <i>pp</i>	măs. 5-8 <i>poco</i> <i>a poco</i> <i>cresc.</i>	măs. 9-12 <i>ff</i>	măs. 13-15 <i>dim.</i>	măs. 16-20 <i>p</i>	măs. 20-23 <i>mf</i>	măs. 24-25 <i>p</i>	măs. 26-30 <i>p</i>	măs. 30-31 <i>pp</i>
-------------------------	---------------------	--	---------------------------	------------------------------	---------------------------	----------------------------	---------------------------	---------------------------	----------------------------

Variațiunea XI, prezintă o paletă dinamică ce se desfășoară de la *p*, la *mf* și apoi la *f*. Construcția dinamică este una echilibrată, tranzițiile de la o intensitate la alta fiind realizate prin creșteri treptate.

The *XIth Variation* presents a dynamic palette ranging from *p*, to *mf*, and then to *f*. The dynamic structure is balanced, the transition from one intensity to the other being gradual.

Grafic dinamic *Variațiunea XI* pian/Dynamic graph *IXth Variation* piano:

măs. 2-3 <i>mf</i> >	măs. 5-6 <i>mf</i>	măs. 8-9 <i>mf</i>	măs. 10 <i>p</i>	măs. 11 <i>f</i>	măs. 11-13 <i>f</i>	măs. 14-15 <i>f</i>	măs. 16-17 <i>f</i>	măs. 18 < <i>mf</i>
----------------------------	--------------------------	--------------------------	---------------------	---------------------	---------------------------	---------------------------	---------------------------	------------------------------

Grafic dinamic *Variațiunea XI* orchestră/Dynamic graph *IXth Variation* orchestra:

măs. 1-2	măs. 3	măs. 4-5	măs. 6-9	măs. 9-10	măs. 11	măs. 12	măs. 13-14	măs. 16	măs. 16
<i>p</i>	<i>p</i>	<i>p</i>	<i>p</i>	<i>mf</i>	<i>p</i>	<i>mf</i>	<i>p</i>	<i>p</i>	
					<	>			<i>cresc</i>
măs. 16-17	măs. 18								
<i>f</i>	<i>dim.</i>								
	<i>p</i>								

Momentele de creștere și descreștere sunt construite doar pe câte o măsură sau două, iar planurile dinamice se desfășoară între *p* și *f*.

The moments of increase and decrease are only developed in one or two bars, and the dynamic plans range between *p* and *f*.

Grafic dinamic *Variațiunea XII* pian/Dynamic graph *XIIth Variation* piano:

măs. 5-10	măs. 11	măs. 12	măs. 12	măs. 13-14	măs. 15-16	măs. 17	măs. 18	măs. 19	măs. 20
<i>p</i>	<i>mf</i>	<i>dim.</i>	<i>p</i>	<	>	<i>mf</i>	<>	<i>mf</i>	<
					<i>poco</i>				<i>cresc.</i>
									>
măs. 21-23	măs. 24-25	măs. 26	măs. 27	măs. 28	măs. 29	măs. 29-30	măs. 30-31	măs. 31-32	
<i>mf</i>	<i>p</i>	>	<	>	<i>mf</i>	<i>dim.</i>	<i>p</i>	<i>dim.</i>	
	<								

Grafic dinamic *Variațiunea XIII* orchestră/Dynamic graph *XIIIth Variation* orchestra:

măs.	măs.	măs.	măs.	măs.	măs.	măs. 28	măs.	măs. 32
1-8	8-16	16-18	19-20	24-26	26-28		29	30-31
<i>p</i>	<i>mf</i>	<i>cresc.</i>	<i>dim.</i>	<i>mf</i>	<i>dim.</i>	<i>p</i>	<>	<i>p</i>
								<i>p</i>

Variațiunea XIII, transmite o paletă dinamică cu sonorități ample. La pian singurul plan dinamic notat de compozitor este *ff*, care va fi realizat și cu ajutorul nuanțelor, pentru diversitate și pentru construcția sonoră. Orchestra prezintă două planuri dinamice *f* și *ff*.

The *XIIIth Variation* offers a dynamic palette composed of ample sounds. For the piano the only marked dynamic plan is *ff*, which will be realised through the nuances, for diversity and the sound structure. The orchestra presents two dynamic plans – *f* and *ff*.

Grafic dinamic *Variațiunea XIII* pian/Dynamic graph *XIIIth Variation* piano:

măs.	măs.	măs.
1-8	9-16	17-24
<i>ff</i>	<i>ff</i>	<i>ff</i>

Grafic dinamic *Variațiunea XIII* orchestră/Dynamic graph *XIIIth Variation* orchestra:

măs.	măs.	măs.	măs.
1-8	9-16	17-24	24
<i>f</i>	<i>f</i>	<i>f</i>	<i>ff</i>

Variațiunea XIV, prezintă la pian planul dinamic *ff*, ce este brusc condus către *p*, fiind vorba de un contrast puternic. Orchestra urmează structura planurilor dinamice regăsite la pian.

The *XIVth Variation* presents for the piano a dynamic plan of *ff*, suddenly falling to *p*, being a strong contrast. The orchestra follows the structure of the dynamic plans played by the piano.

Grafic dinamic *Variațiunea XIV* pian/Dynamic graph *XIVth Variation* piano:

măs.	măs.	măs.	măs.
14-16	16-32	33-34	36-37
<i>ff</i>	<i>ff</i>	<i>dim.</i>	<i>p</i>

Grafic dinamic *Variațiunea XIV* orchestră/Dynamic graph *XIVth Variation* orchestra:

măs. I	măs.	măs.	măs.	măs.	măs.	măs.	măs.	măs.	măs.
	1-15	16-23	24-25	26-27	28-30	30-31	32-33	33-34	34-35
<i>ff</i>	<i>f</i>	<i>ff</i>	<i>ff</i>	<	<i>ff</i>	<i>ff</i>	<i>dim.</i>	<i>mf</i>	<i>dim.</i>
măs.									
36									
<i>p</i>									

În *Variațiunea XV* există nuanțe care pornesc de la planul dinamic *pp* la *f*. Punctul culminant al *Variațiunii* este plasat în măsura 38.

In the *XVth Variation* there are nuances starting from the dynamic plan *pp* to *f*. The peak of the *Variation* is found in bar 38.

Grafic dinamic *Variațiunea XV* pian/Dynamic graph *XVth Variation* piano:

măs. 1-7	măs. 8-9	măs. 10-12	măs. 12-15	măs. 15-21	măs. 21-23	măs. 24-25	măs. 26	măs. 27	măs. 28-35
<i>p</i>	<i>poco cresc.</i> <	<i>mf</i>	<i>p</i>	<i>p</i>	<i>cresc.</i> <	<i>f</i>	<>	<i>dim.</i>	<i>p</i>
măs. 36	măs. 36	măs. 37	măs. 38-40	măs. 41-42	măs. 43-44	măs. 44-50	măs. 50-55	măs. 55-56	măs.57
<i>p</i>	<i>cresc.</i> <	<i>mf</i>	<i>f</i>	<i>dim.</i>	<i>p</i>	<i>pp</i>	<i>cresc.</i>	<	<i>p</i>

Grafic dinamic *Variațiunea XV* orchestră/Dynamic graph *XVth Variation* orchestra:

măs. 28-36	măs. 40-44	măs. 44-46	măs. 47-50	măs. 51	măs. 52-53	măs. 54	măs. 55	măs. 56
<i>pp</i>	<i>pp</i>	<i>pp</i>	<i>p</i>	<i>sf</i>	<i>p</i>	<i>cresc.</i>	<	<i>sf</i>

În *Variațiunea XVI*, planurile dinamice care predomină sunt *p* și *mf*. În această *Variațiune* există un moment în care pianul se desfășoară într-un plan dinamic mai jos decât orchestra. Pianul redă linia melodică în *p*, timp în care orchestra redă discursul muzical în *mf*. Aceste diferențe dinamice pot fi remarcate în măsura 17.

In the *XVIth Variation*, the dynamic plans that dominate are *p* and *mf*. In this *Variation* there is a moment where the piano is playing in a softer dynamic plan compared to the orchestra. The piano shows the melodic line in *p*, meanwhile the orchestra plays the musical discourse in *mf*. These dynamic differences can be noted in bar 17.

Grafic dinamic *Variațiunea XVI* pian/Dynamic graph *XVIth Variation* piano:

măs.5-9	măs. 11-15	măs. 17-19	măs. 21	măs. 22	măs. 22-23	măs. 23	măs. 24-25	măs. 25-26	măs. 26	
<i>p</i>	<i>p</i>	<i>p</i>	<i>mf</i>	<i>dim.</i>	<i>mf</i>	< >	<i>p</i>	<i>mf</i>	< >	
măs. 27-28	măs. 29	măs. 30-31	măs. 33	măs. 34-35	măs. 36-37	măs. 38	măs. 39	măs. 40	măs. 41	<i>pp</i>
<i>p</i>	< >	<i>p</i>	<i>p</i>	>	<	<i>p</i>	<	>	<i>p</i>	<i>pp</i>
măs. 42-46										
<i>p</i>										

Grafic dinamic *Variațiunea XVI* orchestră/Dynamic graph *XVIth Variation* orchestra:

măs. 1-5	măs.5-6	măs.7-9	măs. 9-11	măs. 11-13	măs. 14	măs. 15-17	măs. 17-18	măs. 19-21	măs. 21-22
<i>p</i>	<i>p</i>	<i>mf</i>	<i>pp</i>	<i>mf</i>	<i>dim.</i>	<i>pp</i>	<i>mf</i>	<i>pp</i>	<i>mf</i>
măs. 23	măs. 24-25	măs. 26	măs. 27-28	măs. 29	măs. 30-33	măs. 33	măs. 34-36	măs. 36	măs. 37-39
<i>mf</i>	>	<i>mf</i>	>	<	>	<	<i>pp</i>	<	<i>pp</i>
<		<					>		>

măs.	măs.	măs.	măs.	măs.	măs.
39	40	41-44	44-46	46-47	48
<	>	<i>pp</i>	<i>p</i>	<i>pp</i>	<i>dim.</i>

În *Variațiunea XVII* compozitorul notează mai multe creșteri și descreșteri ce se desfășoară în cadrul unei singure măsuri, de exemplu în măsura 1 sau 2. Dinamic discursul muzical coboară până la *pp*. Punctul culminant este plasat în măsura 15.

In the *XVIIth Variation* the composer marks several increases and decreases which are played in only one bar, for example bars 1 or 2. The dynamic discourse decreases to *pp*. The peak is found in bar 15.

Grafic dinamic *Variațiunea XVII* pian/Dynamic graph *XVIIth Variation* piano:

măs.1	măs.2	măs. 3	măs.4	măs.5	măs.6	măs. 7-8	măs. 8	măs.9	măs. 10
<i>p</i>	<i>p</i>		<i>f</i>	<i>p</i>	<i>p</i>	<i>p</i>	<i>dim.</i>	<i>p</i>	<i>p</i>
<>	<>	<i>cresc.</i>	>	<>	<>	<i>cresc.</i>		<>	<>
măs. 11	măs. 12	măs. 13-14	măs. 14	măs. 15	măs. 16	măs. 17	măs. 18-19	măs. 19	măs.20
<i>p</i>	<i>f</i>	<i>p</i>		<i>f</i>	<i>mf</i>	>	<i>p</i>	<i>dim.</i>	<i>p</i>
<i>cresc.</i>	<i>dim.</i>		<i>cresc.</i>	>	<f>		<		
măs. 21	măs.22	măs. 23-25	măs. 25						
<i>dim.</i>	<i>pp</i>	<i>pp</i>	<i>dim.</i>						

Grafic dinamic *Variațiunea XVII* orchestră/Dynamic graph *XVIIth Variation* orchestra:

măs. 1	măs. 3-11	măs. 12	măs. 13-14	măs. 15	măs. 16-17	măs. 18	măs. 19	măs. 20	măs. 21
<i>p</i>	<i>mf</i>	<>	<i>p</i>	< >	<i>mp</i>	<i>p</i>	< >	<i>p</i>	<i>mf</i>
măs. 22-23	măs. 24	măs. 25							
<i>p</i>	<i>p</i>	>							
		<							

În *Variațiunea XVIII* punctul culminant coincide cu momentul maxim din punct de vedere dinamic. Paleta dinamică este foarte diversă în această *Variațiune*, debutul și finalul se desfășoară în *pp*, iar punctul culminant este realizat în *ff*.

In the *XVIIIth Variation* the peak coincides with the maximum dynamic moment. The dynamic palette is rich in this *Variation*, the opening and the ending unraveling in *pp*, and the peak being played in *ff*.

Grafic dinamic *Variațiunea XVIII* pian/Dynamic graph *XVIIIth Variation* piano:

măs. 1-3	măs. 3-4	măs. 4-5	măs. 5	măs. 6-7	măs. 8-11	măs. 12	măs. 13	măs. 14	măs. 15
<i>pp</i>	<i>p</i>	<i>mf</i>	<i>dim.</i>	<i>p</i>	<i>cresc.</i>	<i>f</i>	<i>mf < f</i>	<i>f ></i>	<i>cresc. f</i>
măs. 16	măs. 17-19	măs. 20-22	măs. 23	măs. 24-28	măs. 28-32	măs. 33-34	măs. 35	măs. 36	măs. 37
<i>f</i>	<i>dim.</i>	<i>mf</i>	<i>cresc.</i>	<i>f</i>	<i>ff</i>	<i>dim. ></i>	<i>mf</i>	<i>dim.</i>	<i>p ></i>
									<i>dim.</i>

măs. 38-39	măs. 40	măs. 41-42
<i>p</i>	<i>dim.</i>	<i>pp</i>

Grafic dinamic *Variațiunea XVIII* orchestră/Dynamic graph *XVIIIth Variation* orchestra:

măs. 1-2	măs. 13-14	măs. 14-15	măs. 15-16	măs. 16-17	măs. 17-18	măs. 19-24	măs. 24-25	măs. 25	măs. 26
<i>ppp</i>	<i>mf</i>	<i>> p</i>	<i>mf</i>	<i>dim.</i>	<i>p</i>	<i>cresc.</i>	<i>f</i>	<i>dim.</i>	<i>< f</i>
									<i>cresc</i>
măs. 27-28	măs. 28-29	măs. 30-31	măs. 32	măs. 33-35	măs. 43	măs. 45	măs.46	măs.48	
<i>dim.</i>	<i>mf</i>	<i>p</i>	<i>dim.</i>	<i>></i>	<i>sf</i>	<i>p</i>	<i>f</i>	<i>p</i>	
	<i>></i>								

Grafic dinamic *Variațiunea XIX* pian/Dynamic graph *XIXth Variation* piano:

măs. 1-4	măs.4	măs. 5-8	măs. 8-9	măs.9	măs.10	măs.11	măs. 11-12	măs. 13-14	măs.15
<i>p</i>	<i>f</i>	<i>p</i>	<i>f</i>	<i>p</i>	<i>f</i>	<i>p</i>	<i>f</i>	<i>p</i>	<i>f</i>
măs.15	măs.16	măs.16	măs.17	măs. 17-20					
<i>p</i>	<i>f</i>	<i>p</i>	<i>f</i>	<i>p</i>					

În *Variațiunea XIX* la orchestră există mai multe indicații de *sf*, ce vor fi realizate în *f*, fiind aduse brusc, după un plan dinamic cu o intensitate mică. Elementele de *sf* punctează linia melodică, interpretată de pianul solist.

In the *XIXth Variation*, the orchestra has several marks of *sf*, which will be executed in *f*, being brought on sharply after a low intensity dynamic plan. The *sf* elements dot the melodic line, played by the solo piano.

Grafic dinamic *Variațiunea XIX* orchestră/Dynamic graph *XIXth Variation* orchestra:

măs. 1-4	măs.4	măs. 5-8	măs.8	măs.9	măs.9	măs.10	măs.10	măs.11	măs. 11-14
<i>p</i>	<i>sf</i>	<i>p</i>	<i>sf</i>	<i>sf</i>	<i>p</i>	<i>sf</i>	<i>p</i>	<i>sf</i>	<i>p</i>
măs.15	măs.15	măs.15	măs.16	măs.16	măs.16	măs.17	măs. 17-20		
<i>sf</i>	<i>p</i> <	<i>sf</i>	<i>sf</i>	<i>p</i>	> <i>p</i>	<i>sf</i>	<i>p</i>		

Graficele dinamice corespunzătoare acestei *Variațiuni* prezintă planuri dinamice de la *p* la *f*. Punctul culminant este plasat în măsura 22, datorită indicației *f*, a registrului și a structurilor acordice care îmbracă linia melodică expusă în debut.

The dynamic graphs corresponding to this *Variation* present dynamic plans from *p* to *f*. The peak is reached in bar 22, thanks to the mark *f*, to the register and the acordic structure dressing the melodic line shown in the opening.

Grafic dinamic *Variațiunea XX* pian/Dynamic graph *XXth Variation* piano:

măs. 1-2	măs.3	măs. 4-5	măs. 6-7	măs.8	măs. 9-10	măs. 10-11	măs. 11-12	măs.13	măs.14
<i>mf</i>	<i>cresc.</i>	<i>f</i>	<i>mf</i>	<i>cresc.</i>	<i>f</i>	<i>mf</i>	<i>cresc.</i>	<i>f</i>	<i>mf</i>

măs.3 <i>cresc.</i>	măs.16 <i>f</i>	măs.17 <i>f</i>	măs. 17-19 <i>dim.</i>	măs.19 <i>p</i>	măs. 19-20 <i>mf</i>	măs. 20-21 <i>cresc.</i>	măs.22 <i>f</i>	măs. 23-24 <i>p</i>	măs.25 <i>f</i>
măs.26 <i>mf</i>	măs. 17-19 <i>dim.</i>	măs.28 <i>p</i>							

Grafic dinamic *Variațiunea XX* orchestră/Dynamic graph *XXth Variation* orchestra:

măs. 1-2 <i>p</i>	măs.3 <i>cresc.</i>	măs. 4-5 <i>f</i>	măs.5 <i>dim.</i>	măs.6 <i>p</i>	măs.7 <i>p</i>	măs.8 <i>cresc.</i>	măs. 9-10 <i>f</i>	măs. 10 <i>dim.</i>	măs.11 <i>p</i>
măs. 12 <i>cresc.</i>	măs.13 <i>f</i>	măs.14 <i>p</i>	măs. 15 <i>cresc.</i>	măs. 16-17 <i>f</i>	măs. 18 <i>dim.</i>	măs.19 <i>p</i>	măs.20 <i>p</i>	măs. 21 <i>cresc.</i>	măs.22 <i>f</i>
măs.23 <i>p</i>	măs. 24 <i>cresc.</i>	măs.25 <i>f</i>	măs.26 <i>mf</i>	măs. 26-27 <i>dim.</i>	măs.28 <i>p</i>				

Variațiunea XXI are planuri dinamice care pornesc de la *p* și ajung până la *f*. Punctul culminant este plasat în măsura 15.

The *XXIth Variation* has dynamic plans the start at *p* reaching to *f*. The climax is found in bar 15.

Grafic dinamic *Variațiunea XXI* pian/Dynamic graph *XXIth Variation* piano:

măs. 1-2 <i>p</i>	măs. 26-27 <i>dim.</i>	măs.4 <i>f</i>	măs. 5-6 <i>p</i>	măs.7 <i>cresc.</i>	măs.8 <i>f</i>	măs. 9-13 <i>f</i>	măs. 14 <i>dim.</i>	măs. 15-19 <i>f</i>	măs. 20 <i>dim.</i>
-------------------------	------------------------------	-------------------	-------------------------	------------------------	-------------------	--------------------------	---------------------------	---------------------------	---------------------------

Grafic dinamic *Variațiunea XXI* orchestră/Dynamic graph *XXIth Variation* orchestra:

măs.1-2 <i>p</i>	măs.3 <	măs.4 <i>f</i>	măs.5-6 <i>mf</i> <i>p</i>	măs.7 <	măs.8 <i>f</i>	<i>mf</i>	măs.9-10 <i>f</i>	măs.11-12 <i>f</i>	măs.13 <i>f</i>	măs.14 <i>dim.</i>
măs.15-16 <i>f</i>	măs.17-18 <i>f</i>	măs.19 <i>f</i>	măs.20 <i>dim.</i>	măs.20 <i>p</i>						

Tranzițiile dinamice de multe ori împărtășesc intensități comune, cum este și în cazul *Variațiunilor XXI și XXII*.

The dynamic transitions offer various times common intensities, as it is the case of the *XXIth Variation*, and the *XXIIth Variation*.

Grafic dinamic *Variațiunea XXII* pian/Dynamic graph *XXIIth Variation* piano:

măs.1-4 <i>p</i>	măs.5-14 <i>poco a poco cresc.</i>	măs.15-16 <i>f</i>	măs.17-22 <i>cresc.</i>	măs.22-23 <i>ff</i>	măs.23 <i>p</i>	măs.24-30 <i>cresc.</i>	măs.31-32 <i>cresc.</i>	măs.34 <i>sf</i>	măs.3 3 <i>mf</i> <
măs.34 >	măs.35 <	măs.36-37 >	măs.37-38 <i>poco a poco cresc.</i>	măs.39 >	măs.40 <>	măs.41 <	măs.42 >	măs.43 <	măs.44 >
măs.45 <i>f</i>	măs.46-57 <i>f</i>	măs.58 <i>ff</i>	măs.60 <i>ff</i>	măs.65-66 <i>f</i>	măs.67 <i>p</i>	măs.67 <i>ff</i>	măs.68 <i>ff</i>		

Grafic dinamic *Variațiunea XXII* orchestră/Dynamic graph *XXIIth Variation* orchestra:

măs. 1-3 <i>pp</i>	măs. 4-5 <i>p</i>	măs.5 <i>pp</i>	măs. 6-8 <i>pp</i>	măs. 8-13 <i>p</i>	măs. 13-14 <i>poco</i> <i>cresc.</i>	măs. 15-22 <i>mf</i>	măs. 37-38 <i>poco</i> <i>a poco</i>	măs. 23-24 <i>p</i>	măs. 25-30 <i>cresc.</i>
măs.31 <i>p</i>	măs. 31-32 <i>f</i>	măs.33 <i>sf</i>	măs. 33-37 <i>p</i>	măs. 45 >	măs. 37-38 <i>poco</i> <i>a poco</i>	măs.46 <i>f</i>	măs. 47-54 <i>f</i>	măs. 55-56 <i>ff</i>	măs. 57 <i>f</i>
măs. 58 <i>sf</i>	măs.59 <i>f</i>	măs. 60 <i>sf</i>	măs.61 <i>p</i>	măs. 61-62 <i>cresc.</i>	măs.63 <i>f</i>	măs. 64 <i>cresc.</i>	măs.65 <i>fff</i>		

În această *Variațiune* în debut sunt prezentate celule în *ff* ce sunt întrerupte brusc de pauze. Punctul culminant este plasat în măsura 36. În această *Variațiune* predomină planurile dinamice *f* și *ff*.

In this *Variation* in the opening there are presented cells in *ff* which are sharply interrupted by musical breaks. The climax is found in bar 36. In this *Variation* dominates the dynamic plans *f* and *ff*.

Grafic dinamic *Variațiunea XXIII* pian/Dynamic graph *XXIIIth Variation* piano:

măs.1 <i>ff</i>	măs. 5-12 <i>pp</i>	măs. 14-20 <i>ff</i>	măs. 21-28 <i>ff</i>	măs. 29-35 <i>ff</i>	măs. 36-41 <i>ff</i>	măs. 45-54 <i>f</i>	măs. 54 <i>p</i>	<i>pp</i>
--------------------	---------------------------	----------------------------	----------------------------	----------------------------	----------------------------	---------------------------	------------------------	-----------

Grafic dinamic *Variațiunea XXIII* orchestră/Dynamic graph *XXIIIth Variation* orchestra:

măs.3	măs.	măs.	măs.	măs.	măs.	măs.	măs.49	măs.53
	12-21	21-25	25-28	28-29	29-36	36-45		
<i>ff</i>	<i>ff</i>	<i>p</i>	<i>mf</i>	<i>ff</i>	<i>ff</i>	<i>ff</i>	<i>ff</i>	<i>sff</i>

Variațiunea XXIV are planuri dinamice diverse care pornesc de la *p* și ajung la *ff*. Punctul culminant este plasat la final, în *codă*, unde predomină nuanțele în *ff*. Ultimele două măsuri se desfășoară în *p*.

The *XXIVth Variation* contains diverse dynamic plans which start at *p* and reach *ff*. The peak is placed at the end of the *coda*, where *ff* dominates. The last two bars are presented in *p*.

Grafic dinamic *Variațiunea XXIV* pian/Dynamic graph *XXIVth Variation* piano:

măs.	măs.	măs.	măs.	măs.	măs.	măs.	măs.	măs.21	măs.
1-4	5-8	9-12	13	14	15	16	17-20		22
<i>p</i>	<i>p</i>	<i>p</i>	<i>p</i>	<>	<>	<i>p</i>		<i>f</i>	<i>dim.</i>
			< >				<i>cresc.</i>		
măs.	măs.	măs.	măs.31	măs.	măs.	măs.	măs.	măs.	măs.
23-26	27-28	29-30	<i>mf</i>	32-35	36-38	39-47	47-55	55-63	63-66
<i>p</i>	<i>p</i>	<i>cresc.</i>		<i>cresc.</i>	<i>cresc.</i>	<i>ff</i>	<i>ff</i>	<i>ff</i>	<i>ff</i>
măs.67	măs.								
<i>sff</i>	68-69								
	<i>p</i>								

Grafic dinamic *Variațiunea XXIV* orchestră/ Dynamic graph *XXIVth Variation* orchestra:

măs.1-5	măs. 5-8	măs. 9-12	măs. 13-19	măs. 20	măs.21 <i>sf</i>	măs. 23-26	măs. 27-28	măs. 28-31	măs. 31-38
<i>p</i>	<i>p</i>	<i>p</i>	<i>p</i>	<i>cresc</i>		<i>p</i>	<i>p</i>	<i>cresc.</i>	<i>f</i>
măs. 39-46	măs.47	măs. 48	măs. 49-54	măs.55	măs. 57-62	măs.63	măs. 64-66	măs.67	măs. 68-69
<i>ff</i>	<i>ff</i>	<i>sf</i> >	<i>cresc.</i>	<i>ff</i>	<i>ff</i>	<i>p</i>	<i>cresc</i>	<i>sff</i>	<i>p</i>

În *Rapsodie* există multe momente de contrast sau fragmente în care orchestra și pianul prezintă planuri dinamice similare sau diferite care sunt bine evidențiate prin intermediul graficelor.

In the *Rhapsody* there are several contrasting moments or fragments where the orchestra and the piano play similar or different dynamic plans, these being clearly underlined through the graphs

Grafic agogic/Agogic graph:

În acest tabel sunt prezentate toate schimbările de tempo și indicațiile de metronom ce însoțesc fiecare variațiune.

This table presents all the tempo fluctuations and metronom markings which accompany each variations.

Introducere/Introduction – Allegro vivace

pățimea/crotchet =138

Variațiunea I/Ist Variation – Precedente

Tema/Theme – L'istesso tempo

Variațiunea II/Ind Variation - L'istesso tempo

Variațiunea III/IIIrd Variation – L'istesso tempo

Variațiunea IV/IVth Variation - Più vivo

pățimea/crotchet =150

Variațiunea V/Vth Variation – Tempo precedente

pățimea/crotchet =150

Variațiunea VI/VIth Variation - L'istesso tempo

Variațiunea VII/VIIth Variation – Meno mosso, a tempo moderato

pățimea/crotchet =83

<i>Variațiunea VIII/VIIIth Variation – Tempo I</i>	pățimea/crotchet =138
<i>Variațiunea IX/IXth Variation - L'istesso tempo</i>	
<i>Variațiunea X/Xth Variation - L'istesso tempo</i>	
<i>Variațiunea XI/XIth Variation – Moderato</i>	pățimea/crotchet =100
<i>Variațiunea XII/XIIth Variation – Tempo di minuetto</i>	pățimea/crotchet =73
<i>Variațiunea XIII/XIIIth Variation – Allegro</i>	pățimea/crotchet =144
<i>Variațiunea XIV/XIVth Variation - L'istesso tempo</i>	
<i>Variațiunea XV/XVth Variation – Più vivo</i>	pățimea/crotchet =150
<i>Variațiunea XVI/XVIth Variation – Allegretto</i>	pățimea/crotchet=112
<i>Variațiunea XVII/XVIIth Variation – Allegretto</i>	pățimea cu punct/dotted crotchet =62
<i>Variațiunea XVIII/XVIIIth Variation – Andante cantabile</i>	pățimea/crotchet =54
<i>Variațiunea XIX/XIXth Variation – A tempo vivace - L'istesso tempo</i>	pățimea/crotchet =160
<i>Variațiunea XX/XXth Variation – Un poco più vivo</i>	pățimea/crotchet =164
<i>Variațiunea XXI/XXIth Variation – Un poco più vivo</i>	pățimea/crotchet=168
<i>Variațiunea XXII/XXIIth Variation - Marziale Un poco più vivo (alla breve)</i>	
	doimea/minim=130
<i>Variațiunea XXIII/XXIIIth Variation - L'istesso tempo</i>	
<i>Variațiunea XXIV/XXIVth Variation – A tempo un poco meno mosso</i>	doimea/minim=80

Schemă formă cu tonalități/Sketch form with tonalities:

Introducere Var. I Temă Var. II Var. III Var. IV Var. V Var. VI Var. VII
la minor la minor la minor la minor la minor la minor la minor la minor la minor
 Var. VIII Var. IX Var. X Var. XI Var. XII Var. XIII Var. XIV Var. XV Var. XVI
la minor la minor la minor la minor re minor re minor Fa Major Fa Major sib minor
 Var. XVII Var. XVIII Var. XIX Var. XX Var. XXI Var. XXII Var. XXIII Var. XXIV
sib minor Reb Major la minor la minor la minor la minor la minor la minor

Introduction Ist Var. Theme IIInd Var. IIIrd Var. IVth Var. Vth Var. VIth Var. VIIth Var.
a minor a minor a minor a minor a minor a minor a minor a minor a minor

VIIIth Var. IXth Var. Xth Var. XIth Var. XIIth Var. XIIIth Var. XIVth Var. XVth Var.
a minor a minor a minor a minor d minor d minor F Major F Major
 XVIth Var. XVIIth Var. XVIIIth Var. XIXth Var. XXth Var. XXIth Var. XXIIth Var.
b flat minor b flat minor D flat Major a minor a minor a minor a minor
 XXIIIth Var. XXIVth Var.
a minor a minor

Caractere și stări emoționale/Character and emotional states:

Tema are un caracter hotărât, dar prin prelucrarea materialului muzical tema capătă caractere și stări emoționale diverse, chiar contrastante.

The theme has a decisive character, however through the reworking of the musical discourse the theme gathers diverse, or even contrasting, characters and emotional states.

Hotărât/Decisive

Echilibrat/Balanced

Visător/Dreamy

Profund/Profound

Jucăuș/Playful

Misterios/Mysterious

Religios/Religious

Întunecat/Dark

Tumultuos/Stormy

Neliniștit/Restless

Senin/Luminos/Bright/Brilliant

Sobru/Serious

Eleganță/Elegance

Tăios/Sharp

Impunător/Stately

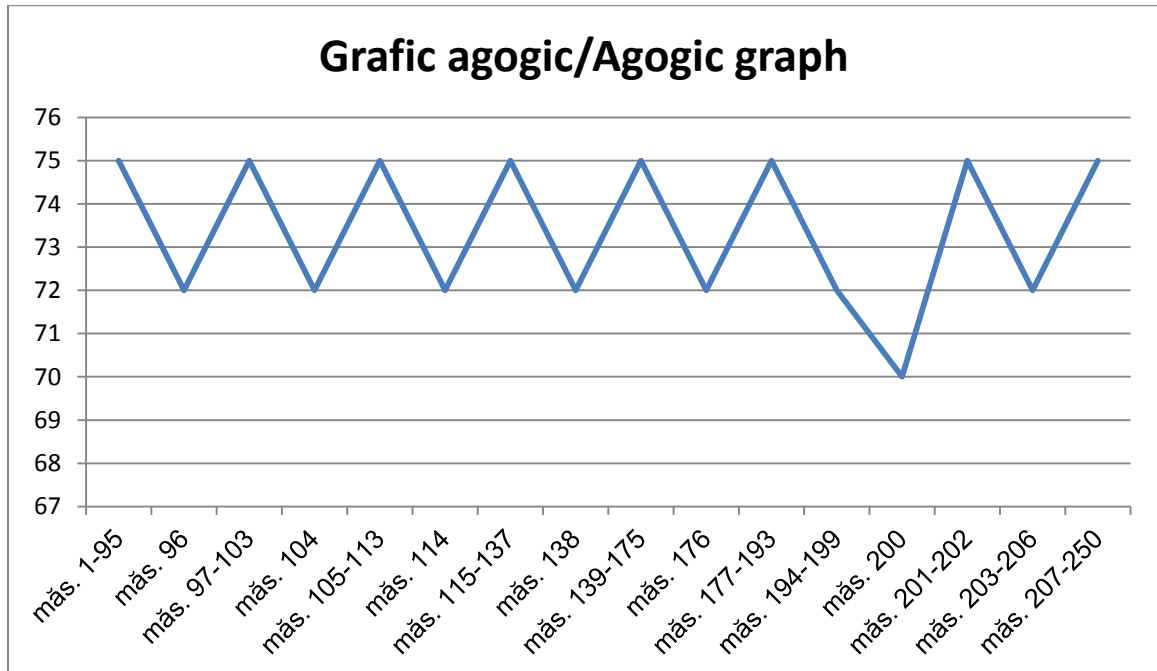
Vioi/Lively

Grafice și scheme - Suita op. 5 pentru două piane și cele două piese la 6 mâini/Graphs and sketches – Suite op. 5 for two pianos and the two pieces for 6 hands

Grafic agogic *Barcarolă*/Agogic graph *Barcarolle*:

Fluctuațiile agogice sunt evident reflectate în acest grafic. Punctul minim agogic este atins prin indicația pătrimea=70.

The agogic fluctuations are clearly shown in this graph. The lowest agogic point is reached by the marking crotchet=70.



Grafic dinamic *Barcarolă*/Dynamic graph *Barcarolle*:

Barcarola redă o paletă largă de planuri dinamice și nuanțe, evidențiate în grafic cu ajutorul culorilor și degradeurilor. În *Barcarolă* predomină planurile dinamice joase.

The *Barcarolle* reflects a large array of dynamic plans and nuances, underlined in the graph by colors and gradients. In the *Barcarolle* dominate the lower dynamic plans.

Pianul I/Ist piano

măs. 1 – 21 <i>pp</i>	măs. 21 – 24 <i>pp</i>	măs. 25 – 28 <i>p</i>	măs. 29 – 36 <i>pp</i>	măs. 37 – 40 <i>ppp</i> < >	măs. 41 – 43 < >
măs. 45 – 46 <i>ppp</i> <	măs. 47 – 48 <i>ppp</i> < >	măs. 49 – 52 <i>ppp</i>	măs. 53 – 54 < >	măs. 57 – 58 <i>pp</i> <	măs. 59 – 60 <i>pp</i>
măs. 61 – 66 <i>pp</i>	măs. 67 – 70 <i>poco a poco cresc.</i>	măs. 71 – 74 <i>sf dim.</i>	măs. 74 – 82 <i>pp</i>	măs. 83 – 89 <i>p</i>	măs. 90 – 97 <i>p</i> <i>melodia marcato</i>
măs. 98 – 110 <i>p</i>	măs. 111- 114 <i>un poco cresc.</i>	măs. 115 – 120 <i>p</i>	măs. 121 – 122 <i>mf</i>	măs. 123 – 128 <i>descresc.</i>	măs. 129 – 131 <i>p</i>
măs. 132 – 145 <i>p</i>	măs. 146 – 150 <i>un poco cresc.</i>	măs. 151 – 152 <i>dim.</i>	măs. 161 – 162 <i>ppp</i>	măs. 163 – 164 <i>mf</i>	măs. 165 – 166 <i>cresc.</i>
măs. 167 – 168 <i>mf dim.</i>	măs. 169 – 170 <i>p < sf</i>	măs. 173 – 174 <i>mf</i>	măs. 175 – 176 <i>mf</i>	măs. 177 – 178 <i>p cresc.</i>	măs. 179 – 180 <i>mf dim.</i>
măs. 181 – 182 <i>p < sf</i>	măs. 183 – 185 <i>p</i>	măs. 186 – 189 <i>ppp</i>	măs. 190 – 191 <	măs. 191 – 192 > <	măs. 192 – 193 > <
măs. 193 – 194 > <	măs. 194 – 214 <i>ppp</i>	măs. 214 – 215 <i>cresc.</i>	măs. 215 – 218 <i>f</i>	măs. 219 – 221 <i>dim.</i>	măs. 231 – 242 <i>ppp</i>
măs. 243 – 244 <i>ppp</i>	măs. 245 – 246 <i>p</i>	măs. 247 – 248 <i>mf</i>	măs. 249 – 250 <i>mf</i>		

Pianul II/Ind piano

La Pianul II sunt prezente și accentele, evidențiate în grafic tot prin intermediul degradeului.

For the IInd piano there are also shown the accents, underlined in the graph through gradients.

măs. 4 – 20 <i>p</i>	măs. 20 – 24 <i>p</i>	măs. 25 – 28 <i>mf</i>	măs. 28 – 36 <i>p</i>	măs. 36 – 44 <i>pp</i>	măs. 45 – 51 <i>pp</i>
măs. 52 – 56 <i>pp</i>	măs. 57 – 60 <i>p</i>	măs. 60 – 66 <i>pp</i>	măs. 67 – 70 <i>poco a poco cresc.</i>	măs. 71 – 74 <i>mf</i>	măs. 74 – 82 <i>pp</i>
măs. 83 – 86 <i>cresc.</i>	măs. 87 – 90 <i>sf dim.</i>	măs. 91 – 98 <i>pp</i> <i>leggiero</i>	măs. 99 – 114 <i>pp</i>	măs. 115 – 116 <i>p < ></i>	măs. 117 – 118 < >
măs. 119 – 120 <	măs. 121 – 122 <i>mf</i>	măs. 123 – 128 <i>descresc.</i>	măs. 129 – 132 <i>cresc.</i>	măs. 133 – 145 <i>pp</i>	măs. 146 – 148 <i>un poco cresc.</i>
măs. 149 – 160 <i>pp</i>	măs. 161 – 173 <i>p</i>	măs. 174 – 175 <i>sf</i> și accente	măs. 175 – 176 <i>f</i>	măs. 176 – 189 <i>sf, mf</i>	măs. 190 – 191 <
măs. 191 – 192 > <	măs. 192 – 193 > <	măs. 193 – 194 >	măs. 214 – 218 <i>f</i>	măs. 219 – 221 <i>dim.</i>	măs. 231 – 233 <i>ppp</i>
măs. 233 – 235 <i>mf</i>	măs. 235 – 243 <i>ppp</i>	măs. 243 – 245 <i>ppp</i>	măs. 245 – 247 <i>mf</i>	măs. 248 – 250 <i>mf</i>	

Tabelul stărilor emoționale din *Barcarolă*/Table emotional states *Barcarolle*:

Barcarola debutează și se încheie într-o atmosferă interiorizată. Acumularea treptată către punctul culminant conduce către o diversitate de stări emoționale.

The *Barcarolle* opens and ends in an interiorized atmosphere. The graded accumulation towards the peak leads to a diversity of emotional states.

Interiorizat/Interiorized

Melancolic/Melancholic

Nostalgic/Nostalgic

Strălucitor/Brilliant

Năvalnic/Impetuous

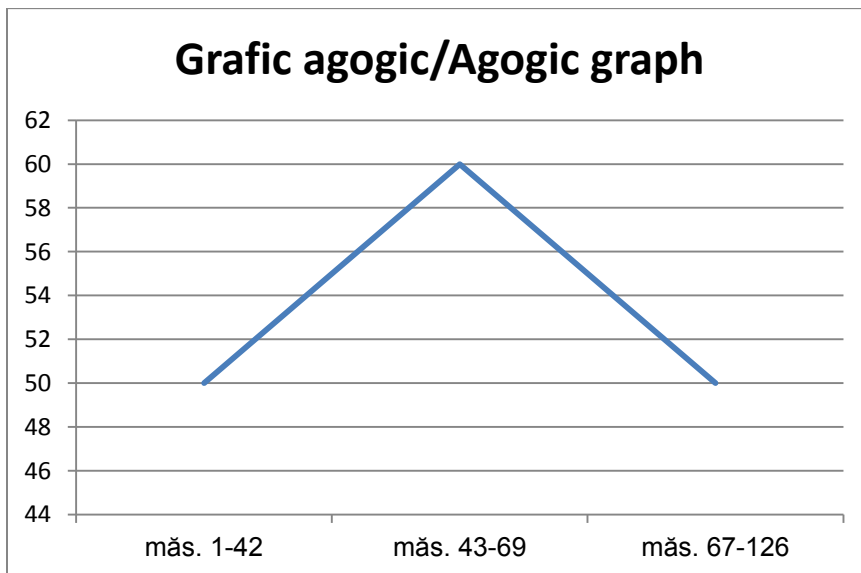
Schema formei *Noaptea...dragostea...*/Sketch form *Night...Love...*:

Schemă:	Introducere	A	B	Avar.	Coda
	măs. 1-16	măs.1-43	măs. 44-94	măs. 95-123	măs. 124-130

Grafic agogic *Noaptea...dragostea...*/Agogic graph *Night...love...*:

Agogic această piesă poate fi construită printr-o mică accelerare către punctul culminant și printr-o revenire la tempo-ul inițial.

From an agogic perspective, this piece can be built through a slight acceleration towards the climatic point and through a return to the initial tempo.



Grafic dinamic *Noaptea...dragostea.../Dynamic graph Night...love...:*

Pianul I/Ist piano

A doua piesă este foarte variată din punct de vedere dinamic. Punctul culminant al intensității este marcat în grafic cu roșu, *fff*, și punctul de minimă intensitate cu albastru închis, *ppp*.

The second piece is very varied dynamically. The intensity peak is marked in the graph with red, *fff*, and the minimum peak with dark blue, *ppp*.

măs. 1 – 8 <i>pp</i>	măs. 9 – 13 <i>cresc.</i>	măs. 14 – 15 <i>mf</i>	măs. 16 – 17 <i>ppp</i>	măs. 22 – 23 <i>ppp</i>	măs. 26 – 27 <i>p</i>
măs. 30 – 31 <i>mf</i>	măs. 32 – 36 <i>f</i>	măs. 36 – 41 <i>f</i> <i>amoroso</i>	măs. 42 – 43 <i>dim.</i>	măs. 43 – 47 <i>pp</i>	măs. 47 – 53 <i>cresc.</i>
măs. 53 – 59 <i>ff cresc.</i>	măs. 59 – 61 <i>fff</i>	măs. 61 – 66 <i>ff</i>	măs. 66 – 70 <i>ff</i>	măs. 70 – 82 <i>f</i> <i>p</i>	măs. 82 – 88 <i>dim.</i>
măs. 88 – 90 <	măs. 90 – 91 >	măs. 92 – 93 <	măs. 93 – 94 >	măs. 94 – 98 <i>f</i> <i>p</i>	măs. 98 – 99 <
măs. 99 – 100 <i>f</i> >	măs. 100 – 101 <	măs. 101 – 102 > <i>pp</i>	<i>pp</i>	măs. 106 – 107 <	măs. 107 – 108 >
măs. 108 – 109 <	măs. 109 – 110 >	măs. 110 – 111 <	măs. 111 – 115 <i>dim.</i>	măs. 115 – 120 <i>pp</i>	măs. 120 – 123 <i>pp</i>
măs. 123 – 128 <i>pp</i>	măs. 128 – 129 <i>pp</i>				

Pianul II/Ind piano

Pianul II redă o varietate dinamică similară cu cea regăsită în partitura Pianului I.

The IInd piano presents a similar dynamic variety with the one found in the music sheet from Ist piano.

măs. 1 – 3 <i>mf</i>	măs. 3 – 6 <i>mf</i>	măs. 6 – 14 <i>mf</i>	măs. 15 – 18 <i>f</i>	măs. 18 – 20 <i>mf</i> <i>cresc.</i>	măs. 20 – 21 <i>f</i>
măs. 21 – 22 <i>dim.</i>	măs. 22 – 23 <i>mf</i>	măs. 23 – 24 <i>cresc.</i>	măs. 24 – 25 <i>f</i>	măs. 25 – 26 <i>dim.</i>	măs. 26 – 27 <i>f</i>
măs. 27 – 29 <i>cresc.</i>	măs. 29 – 30 <i>ff</i>	măs. 30 – 32 <i>f</i> <i>amoroso</i>	măs. 32 – 36 <i>cresc.</i>	măs. 36 – 42 <i>f</i>	măs. 42 – 43 <i>dim.</i>
măs. 43 – 47 <i>pp</i>	măs. 47 – 53 <i>cresc.</i>	măs. 53 – 59 <i>cresc.</i>	măs. 59 – 61 <i>fff</i>	măs. 61 – 66 <i>ff</i>	măs. 66 – 69 <i>ff</i>
măs. 69 – 82 <i>mf</i>	măs. 82 – 90 <i>dim.</i>	măs. 90 – 91 <	măs. 91 – 92 >	măs. 92 – 93 <	măs. 93 – 94 > <i>pp</i>
măs. 98 – 99 <	măs. 99 – 100 >	măs. 100 – 101 <	măs. 101 – 102 >	măs. 102 – 106 <i>pp</i>	măs. 106 – 107 <
măs. 107 – 108 >	măs. 108 – 109 <	măs. 109 – 110 >	măs. 110 – 111 <	măs. 111 – 115 <i>dim</i>	măs. 115 – 116 <i>pp</i>
măs. 116 – 120 <i>ppp</i>	măs. 120 – 123 <i>ppp</i>	măs. 123 – 124 <i>sf</i>	măs. 128 – 129 <i>pp</i>		

Tabelul stărilor emoționale din *Noptea...dragostea...*/Table emotional states *Night...love...*:

A doua piesă din *Suită* cuprinde evenimente muzicale surprinzătoare, de aceea stările emoționale sunt foarte diverse. În cadrul piesei predomină caracterul interiorizat, însă există și momente contrastante.

The second piece in the *Suite* includes surprising musical events, hence the emotional states being very diverse. Within the piece dominates the interiorized character, although there are contrasting moments as well.

Interiorizat/Interiorized

Delicat/Delicate

Duios/Tender

Discret/Discreet

Mângâietor/Comforting

Sublim/Sublime

Năvalnic/Impetuous

Arzător/Burning

Pasional/Passionate

Schemă formă *Lacrimi*/Sktech form *Tears*:

Schemă: A

măs. 1-16

B

măs. 17-36

A

măs. 37- 46

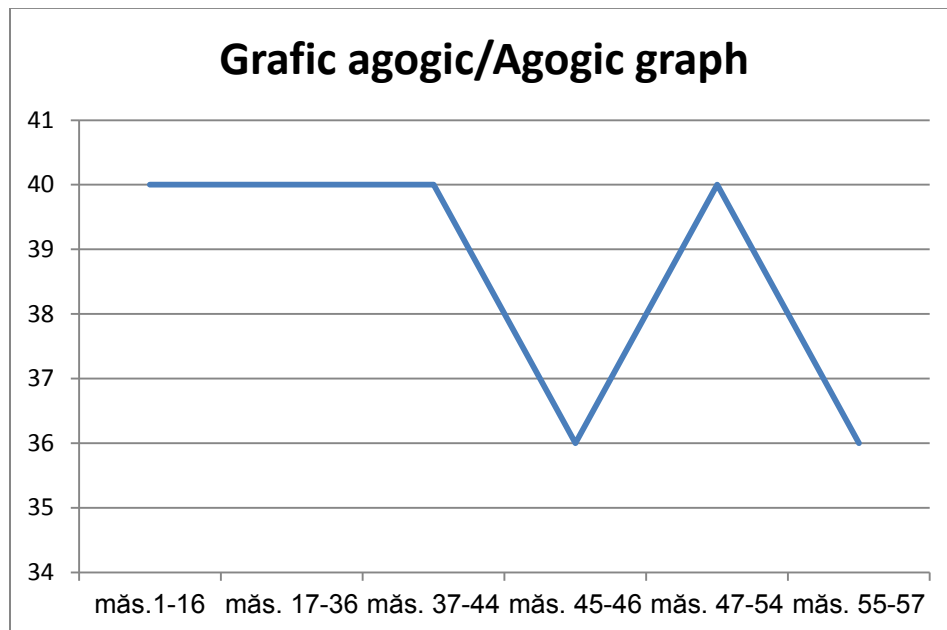
Codă

măs. 47-57

Grafic agogic, *Lacrimi*/Agogic Graph, *Tears*:

În debutul acestei piese, desfășurarea agogică este constantă. Din măsura 37 diferențele agogice vor fi mult mai evidente.

In the opening of this piece the agogic development is constant. Starting with bar 37 the agogic differences become more obvious.



Grafic dinamic *Lacrimi*, Pian I/Dynamic graph *Tears*, Ist piano:

La fel ca și în cazul pieselor precedente, putem observa diferențieri dinamice puternice. Intensitatea maximă fiind *fff* din măsurile 24-25, iar cea minimă fiind *ppp*, atinsă în măsurile 45-48 și 56-57.

As with the previous pieces there can be observed powerful dynamic differentiations. The maximum intensity is *fff* from bars 24-25, the minimum is *ppp*, reached in bars 45-48 and 56-57.

măs. 1-7 <i>p</i>	măs. 7-9 <i>mf</i>	măs. 10-12 <i>f</i>	măs. 12-15 <i>dim.</i>	măs. 15-17 <i>pp</i>	măs. 17-19 <i>mf</i>	măs. 19-20 <i>poco a poco cresc.</i>	măs. 22-24 <i>cresc.</i>	măs. 25-27 <i>dim.</i>	măs. 27-28 <i>p</i>	
măs. 28-29 <i>pp</i>	măs. 29-35 <i>ppp</i>	măs. 35-37 <i>ppp</i>	măs. 37-39 <i>f</i>	măs. 40-44 <i>mf</i>	măs. 44-47 <i>pp</i>	măs. 47-54 <i>ppp</i>	măs. 45-56 <i>mf</i>	măs. 56-57 <i>p</i>	<i>sf</i>	<i>ppp</i>

Grafic dinamic *Lacrimi*, Pian II/Dynamic graph, *Tears* IInd piano:

măs. 1-10 <i>p</i>	<i>pp</i>	măs. 10-11 <i>mf</i>	măs. 11-12 <i>f</i>	măs. 12-16 <i>dim.</i>	măs.16-17 <i>pp</i>	măs. 17-19 <i>mf</i>	măs. 19-21 <i>poco a poco cresc.</i>	măs. 22-24 <i>cresc.</i>	măs. 24-25 <i>fff</i>	<i>sf</i>	măs. 25-27 <i>dim.</i>
măs. 27-28 <i>p</i>	măs. 28-29 <i>pp</i>	măs. 29-32 <i>mf</i>	măs. 32-35 <i>p</i>	măs.35-37 <i>pp</i>	măs. 37-39 <i>f</i>	măs. 39-40 <i>dim.</i>	măs. 40-44 <i>mf</i>	măs. 44-45 <i>pp</i>	măs. 45-48 <i>ppp</i>		

măs. 48-49 <i>mf</i>	măs. 49-50 <i>mf</i>	măs. 51-52 <i>mf</i>	măs. 52-56 <i>p</i>	măs. 56-57 <i>p</i>	<i>sf</i>	<i>ppp</i>
----------------------------	----------------------------	----------------------------	---------------------------	---------------------------	-----------	------------

Tabel stări emoționale *Lacrimi*/Table emotional states *Tears*:

Caracterul interiorizat și atmosfera îndurerată sunt prezentate încă din debut. Este o piesă sensibilă și emoționantă.

The interiorized character and the sorrowful atmosphere are manifested even from the opening. It is a sensitive and emotional piece.

Interiorizat/Interiorized

Melancolic/Melancholic

Îndurerat/Sorrowful

Deziluzionat/Disillusioned

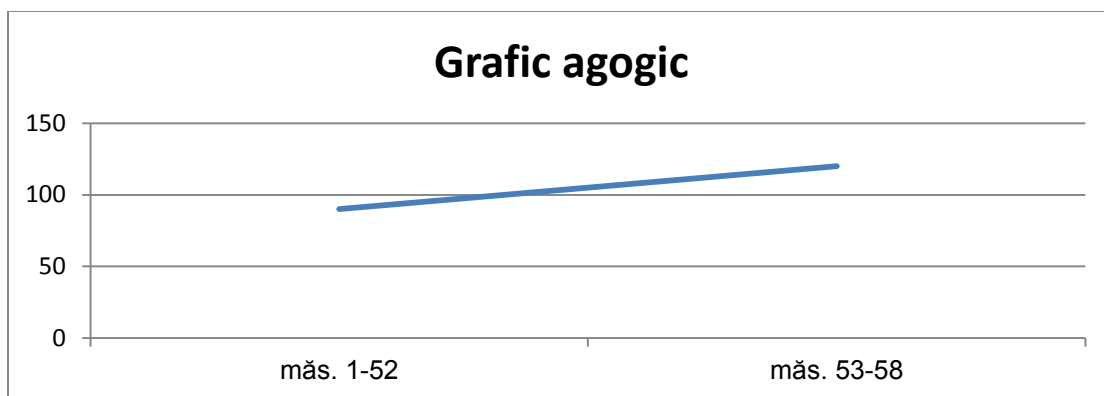
Schemă formă *Paștele*/Sketch form *Easter*:

A Codettă
/|\
a al avar

Grafic agogic *Paștele*/Agogic graph *Easter*:

Această piesă va fi interpretată în debut printr-un tempo constant, urmat de o accelerare către final, ce va susține atingerea punctului culminant al întregii piese.

In its opening, this piece will be played in a constant tempo, followed by an acceleration towards the end, which will support reaching the climactic moment of the whole piece.



Grafic dinamic *Paștele*, Pian I/Dynamic graph *Easter* Ist piano:

Cele două grafice reliefează planurile dinamice puternice regăsite în această piesă. Cel mai jos plan dinamic este *f*, punctul culminant fiind atins în măsurile finale.

The two graphics underline the strong dynamic plans found in this piece. The lowest dynamic plan is *f*, the peak being reached in the final bars.

măs. 1-8	măs. 8-17	măs. 17-19	măs. 19-25	măs. 25-30	măs. 30-31	măs. 31-35	măs. 35	măs. 37	măs. 38-45
<i>ff</i>	<i>ff</i>	<i>ff</i>	<i>ff</i>	<i>fff</i>	<i>fff</i>	<i>fff</i>	<i>sf</i>	<i>sf</i>	<i>fff</i>
măs. 45-49	măs. 49-51	măs. 51-55	măs. 55-57	măs. 57-58					
<i>fff</i>	<i>ffff</i>	<i>f</i>	<i>fff</i>	<i>ffff</i>					

Grafic dinamic *Paștele*, Pian II/Dynamic graph *Easter* IInd piano:

măs. 3-6	măs. 6-9	măs. 9-17	măs. 17-19	măs. 19-20	măs. 21-24	măs. 24-30	măs. 30-31	măs. 31-39	măs. 39-44
<i>sff</i>	<i>fff</i>	<i>ff</i>	<i>f</i>	<i>f</i>	<i>sf</i>	<i>sf</i>	<i>ff</i>	<i>fff</i>	<i>fff</i>

măs.	măs.	măs.	măs.	măs.	măs.	măs.
44-45	45-49	49-51	51-52	53-54	55-56	57-58
<i>ff</i>	<i>fff</i>	<i>ffff</i>	<i>sf</i>	<i>sf</i>	<i>ffff</i>	<i>ffff</i>

Tabel stări emoționale *Paștele*/Table emotional states *Easter*:

Piesa este construită pe baza unui subiect religios, fiind vorba de învierea Mântuitorului, de aceea caracterul este unul extrovertit.

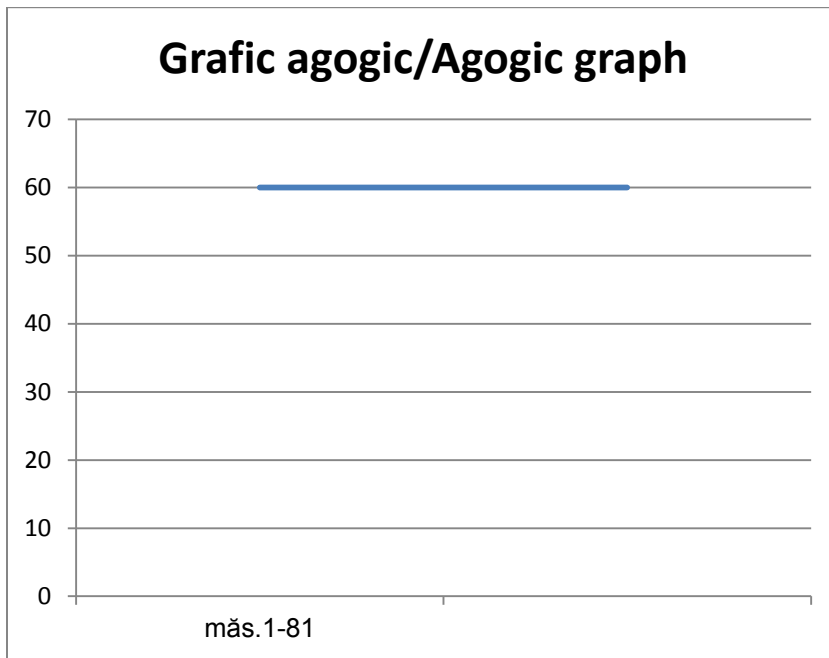
The piece is built on a religious subject, referring to the Saviour's resurrection, hence the extrovert character.

Exteriorizat/Exteriorized
Strălucitor/Brilliant
Religios/Religious
Intens/Intense

Schemă formă *Vals 6 mâini*/Sketch form *Waltz 6 hands*:

A	B	Avar
măs.1-33	măs.43-59	măs.60-81

Grafic agogic *Vals 6 mâini*/Agogic graph *Waltz 6 hands*:



Mișcarea acestei piese este constantă, deoarece valsul, fiind un dans, se poate desfășura mult mai ușor într-un tempo constant. Dinamica, frazarea și elementele de pedalizare sunt cele ce diversifică acest discurs muzical.

The movement of this piece is constant, due to the waltz, being a dance, it can easily unravel in a constant tempo. The dynamic, phrasing and pedalling elements, are the ones that diversify this musical discourse.

Grafic dinamic *Vals 6 mâini*, Pian III/Dynamic graph *Waltz 6 hands*:

Prin acest grafic putem observa diferențele dinamice din această piesă. Planul dinamic cel mai jos este *p*, punctul maxim al intensității fiind *ff*.

Through this graph we can observe the dynamic differences in this piece. The lowest dynamic plan is *p*, the maximum point of intensity being *ff*.

măs. 1 <i>p</i>	măs. 2 <	măs. 3-5 <i>mf</i>	măs. 6 <	măs. 7 <i>mf</i>	măs. 8-10 <i>p</i>	măs. 11 <i>p</i>	măs. 12-13 <i>cresc</i>	măs. 14 <	măs. 15-16 <i>f</i>
măs. 17-18 >	măs. 19-22 <i>p</i>	măs. 23-25 <i>mf</i>	măs. 26 >	măs. 27 <i>p</i>	măs. 28-29 <i>cresc.</i>	măs. 30 <	măs. 31-32 <i>f</i>	măs. 33-34 >	măs. 35 <i>p marcato</i>
măs. 36 <	măs. 37 <i>mf</i>	măs. 38 >	măs. 39 <i>p</i>	măs. 40 <i>cresc.</i>	măs. 41-42 <	măs. 43-46 <i>f</i>	măs. 47 <i>p</i>	măs. 48-49 <i>cresc.</i>	măs. 50 <i>f</i>
măs. 51-53 <i>p</i>	măs. 54 <	măs. 55-56 <i>mf</i>	măs. 57-58 <i>cresc. molto</i>	măs. 59-60 <i>ff</i> <	măs. 61-68 <	măs. 61-68 <	măs. 70-72 <i>dim.</i>	măs. 73 <i>p</i> <	măs. 74-75 <
măs. 76 <i>sf</i>	măs. 77-81 <i>ff</i>								

Grafic dinamic *Vals 6 mâini*, Pian II/Dynamic graph *Waltz 6 hands*:

măs.2 >	măs. 3-5 <i>p</i>	măs. 6 <	măs.7 <i>mf</i>	măs.8-9 <i>p</i>	măs. 10 >	măs.11 <i>p</i>	măs. 12-13 <i>cresc.</i>	măs. 14 <	măs. 15-16 <i>f</i>
măs. 17 >	măs. 18-21 <i>p</i>	măs. 22 <	măs.23 <i>mf</i>	măs. 24-25 <i>p</i>	măs. 26 >	măs.27 <i>p</i>	măs. 28-29 <i>cresc.</i>	măs. 30 <	măs. 31-32 <i>f</i>
măs. 33 >	măs. 34-35 <i>p</i>	măs. 36-37 <	măs. 38 >	măs.39 <i>p</i>	măs. 40-41 <i>cresc.</i>	măs. 42-46 <i>f</i>	măs.47 <i>p</i>	măs. 48-49 <i>cresc.</i>	măs. 50 <i>f</i> >
măs. 51-53 <i>p</i>	măs. 54 <	măs. 55-59 <i>mf</i>	măs. 60-69 <i>ff</i>	măs. 70-72 <i>dim.</i>	măs. 73 <i>p</i> <	măs. 74-75 <	măs.76 <i>sf</i>	măs. 77-81 <i>ff</i>	

Graficele Pianelor II și I arată că discursul muzical este construit atât prin utilizarea unor planuri dinamice comune, dar și prin realizarea unor momente de contrast.

The graphs for IInd and Ist Pianos show that the musical discourse is built both through common dynamic plans, as well as through contrasting moments.

Grafic dinamic *Vals 6 mâini*, Pian I/Dynamic graph *Waltz 6 hands*:

măs.3-6 <i>p</i>	măs.7-8 <i>mf</i>	măs.9 >	măs. 10-11 <i>p</i>	măs. 12-14 <i>cresc.</i>	măs. 15-16 <i>f</i>	măs.17 <i>p</i>	măs. 18-21 <i>p</i> <	măs.22 <	măs. 23-25 <i>mf</i>
---------------------	----------------------	------------	---------------------------	--------------------------------	---------------------------	--------------------	-----------------------------	-------------	----------------------------

măs. 26-27 <i>p <</i>	măs. 28-30 <i>cresc.</i>	măs. 31-32 <i>f</i>	măs. 33-42 <i>p</i>	măs. 43-46 <i>f</i>	măs.47 <i>p</i>	măs. 48-49 <i>cresc.</i>	măs.50 <i>f</i>	măs. 51-54 <i>p</i>	măs. 55-59 <i>mf</i>
măs. 60-69 <i>ff</i>	măs. 70-72 <i>dim.</i>	măs. 73 <i>p <</i>	măs. 61-68 <	măs. 76 <i>sf</i>	măs. 77-81 <i>ff</i>				

Tabel stări emoționale *Vals 6 mâini*/Table emotional states *Waltz 6 hands*:

Acest *Vals* este construit prin linii melodice extrovertite, strălucitoare, fiind o lucrare energetică și sensibilă.

This *Waltz* is constructed with extrovert, bright melodic lines, being a sensitive and energetic piece.

Extrovertit/Extrovert
Echilibrat/Balanced
Strălucitor/Brilliant
Spumos/Fizzy

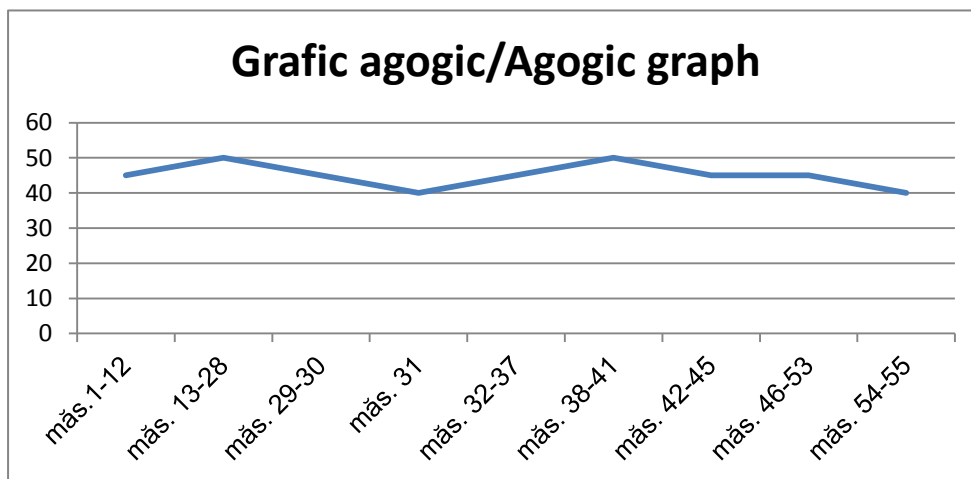
Schemă formă *Romanță 6 mâini*/Sketch form *Romance 6 hands*:

A	B	Avar
măs.1-19	măs.20-33	măs.34-56

Grafic agogic *Romanță 6 mâini*/Agogic graph *Romance 6 hands*:

Mișcărilor agogice interioare de tip *rubato*, din cadrul *Romanței* sunt foarte importante pentru a transmite caracterul piesei, acestea fiind foarte subtile.

The interior agogic movements in *rubato* in the *Romance* are very important in showing the character of the piece, these being very subtle.



Grafic dinamic *Romanța la 6 mâini*, Pian III/Dynamic graph *Romance 6 hands*, IIIrd piano:

Spre deosebire de *Vals*, *Romanța la 6 mâini* redă planuri dinamice joase, pornind de la **pp** și atingând punctul culminant în **f**.

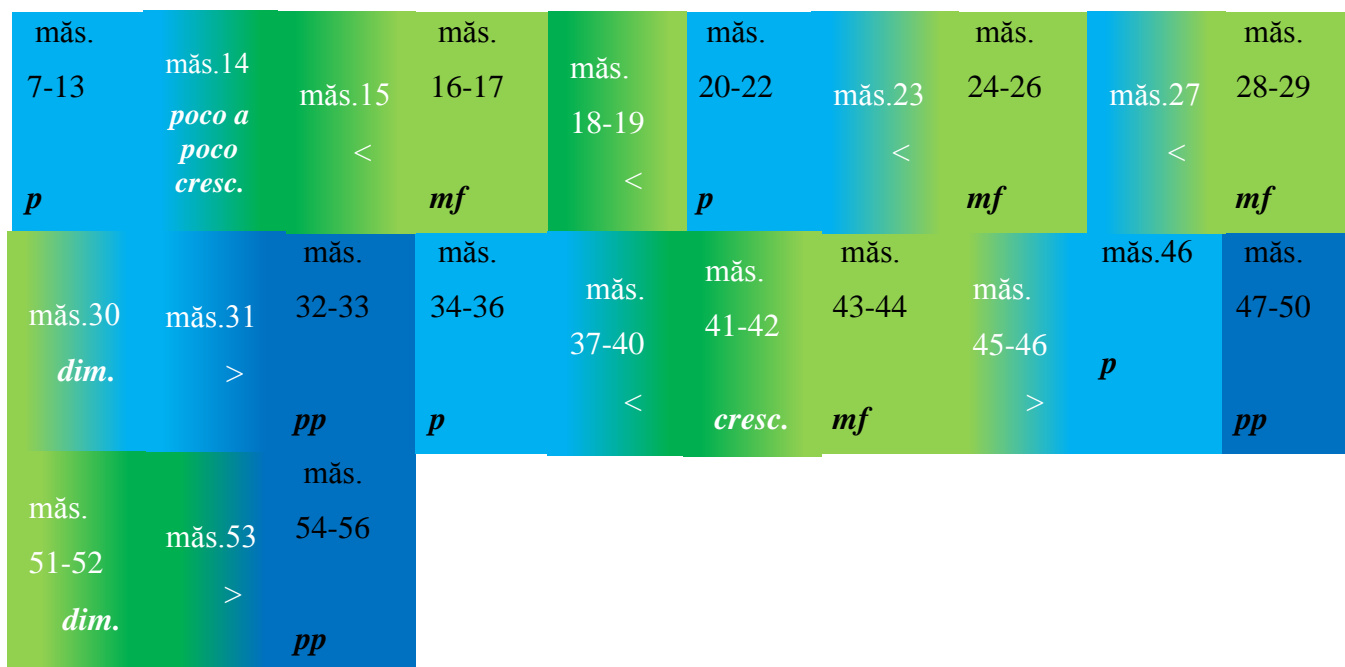
Unlike the *Waltz*, *Romance for 6 hands* presents lower dynamic plans, starting in **pp** and reaching the peak in **f**.

măs. 1-4	măs. 5	măs. 6-13	măs. 14	măs. 15	măs. 16-17	măs. 18-21	măs. 19	măs. 20-22	măs. 23
<i>p</i>	>	<i>pp</i>	<i>poco a poco cresc.</i>	<	<i>p</i>	<i>p</i> <	<i>dim.</i>	<i>pp</i>	<
măs. 24-26	măs. 27	măs. 28-29	măs. 30	măs. 31	măs. 32-33	măs. 34-36	măs. 37-40	măs. 41-42	măs. 43-44
<i>p</i>	<	<i>mf</i>	<i>dim.</i>	>	<i>pp</i>	<i>mf</i>	<	<i>cresc.</i>	<i>f</i>
măs. 45-46	măs. 47-50	măs. 51-52	măs. 53	măs. 54	măs. 55-56				
>	<i>p</i>	<i>dim.</i>	<i>p</i>	< >	<i>pp</i>	< >			

Grafic dinamic *Romanța 6 mâini*, Pian II/Dynamic graph *Romance 6 hands*, IInd piano:

măs. 6-13	măs. 14	măs. 15	măs. 16-17	măs. 18	măs. 19	măs. 20-22	măs. 23	măs. 24-26	măs. 27
<i>p</i>	<i>poco a poco cresc.</i>	<	<i>p</i>	<	<i>dim.</i>	<i>pp</i>	<	<i>p</i>	<
măs. 28-29	măs. 30	măs. 31	măs. 32-33	măs. 34-36	măs. 37-40	măs. 41-42	măs. 43-44	măs. 45-46	măs. 47-50
<i>mf</i>	<i>dim.</i>	>	<i>pp</i>	<i>p</i>	<	<i>cresc.</i>	<i>mf</i>	>	<i>ppp</i>
măs. 51-52	măs. 53	măs. 54	măs. 55-56						
<i>dim.</i>	>	<i>p</i> < >	<i>pp</i> < >						

Grafic dinamic *Romanța la 6 mâini*, Pian I/Dynamic graph *Romance 6 hands*, Ist piano:



Planurile dinamice preponderent joase sunt regăsite în cadrul fiecărui grafic. Partitura Pianului III este singura în care dezvăluie punctul culminant în *f*, partiturile Pianelor II și I atingând maximul de intensitate prin *mf*.

The predominantly lower dynamic plans are found within each graph. The music sheet for IIIrd piano is the only one which shows the peak in *f*, the music sheets for Ist and IIInd Pianos reaching the maximum intensity at *mf*.

Tabel stări emoționale *Romanța 6 mâini*/Table emotional states *Romance 6 hands*:

Romanța este o piesă sensibilă, profundă, cu idei muzicale ce au un caracter introvertit.

The *Romance* is a sensitive, profound piece, where the musical themes have an introverted character.

Introvertit/Introvert
Melancolic/Melancholic
Visător/Dreamy
Însuflețit/Animated

**Grafice și scheme – Romanțe op. 8, nr. 1, 2, 3, 4, 5, 6/Graphs and sketches –
Romance op. 8, nr. 1, 2, 3, 4, 5, 6**

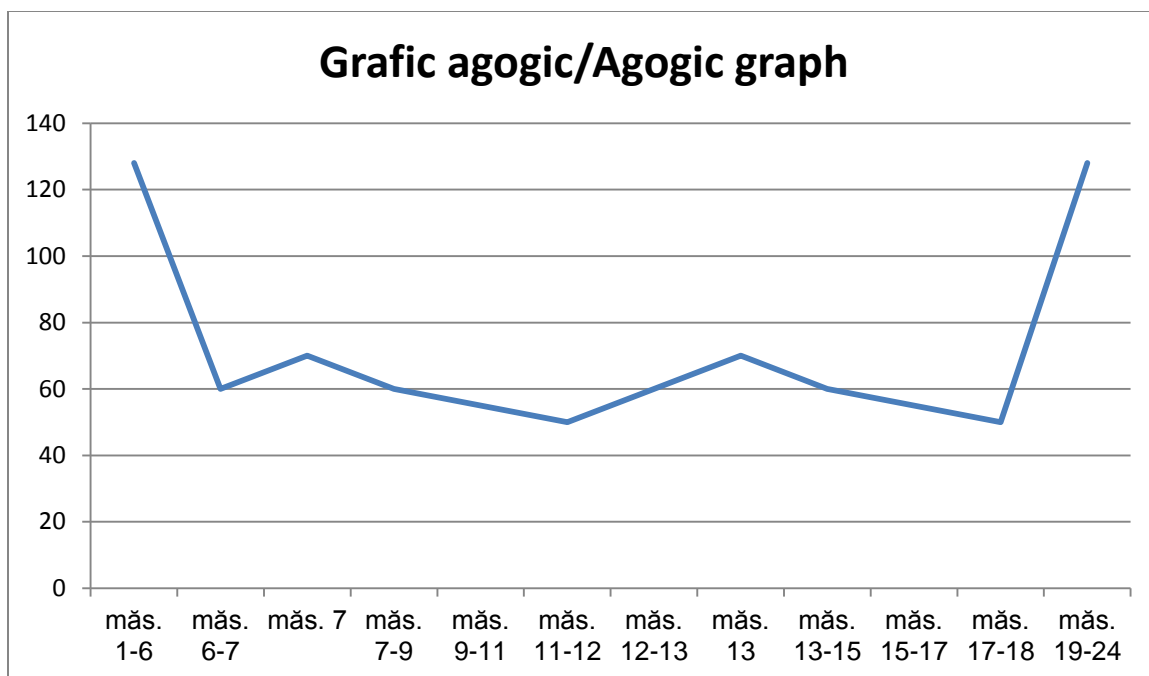
Schemă formă *Romanța op. 8, nr. 1/Sketch form Romance op. 8, no. 1:*

A	B	A
măs.1-6	măs. 6-12	măs.12-24

Grafic agogic *Romanța op. 8, nr. 1/Agogic graph Romance op. 8, no 1:*

În acest grafic măsurile ce se repetă sunt notate cu indicațiile *Moderato, accelerando* și apoi *ritenuto*. Fluctuațiile agogice sunt frecvent regăsite în măsurile acestei *Romanțe*. Secțiunea desfășurată în tempo *Vivo*, încadrează secțiunea mediană, după cum poate fi observat și în acest grafic.

In this graph the bars that are repeated are marked with *Moderato, accelerando* and then *ritenuto*. The agogic fluctuations can be found frequently in the bars of this *Romance*. The section in tempo *Vivo* frames the middle section, as it can be observed in this graph.



Grafic dinamic *Romanța op. 8, nr. 1*/Dynamic graph *Romance op. 8, no. 1*:

Pian/Piano

În desfășurarea dinamică din cadrul acestei *Romanțe*, putem observa momentele contrastante între pian și voce, dar și planurile dinamice mai joase desfășurate la pian.

In the dynamic development of this *Romance* there can be observed the contrasting movements between piano and voice, as well as the lower dynamic plans played by the piano.

măs. 1 <i>pp</i>	măs. 2 <i>p</i> <	măs. 3 <i>sf</i>	măs. 3-4 <i>pp</i>	măs. 5 <i>mf</i>	măs. 6 <i>p</i>	măs. 7-8 <i>pp</i>	măs. 8-9 <i>mf</i>	măs. 10-11 <i>mf</i>	măs. 11-12 <i>pp</i>
măs. 13 <i>pp</i>	măs. 14 <i>mp</i>	măs. 14 <i>pp</i>	măs. 14-15 <i>mf</i>	măs. 16-17 <i>mf</i>	măs. 17-18 <i>pp</i>	măs. 19 <i>pp</i>	măs. 20 <i>p</i> <	măs. 21 <i>sf</i>	măs. 21-22 <i>pp</i>
măs. 23 <i>mf</i>	măs. 24 <i>p</i>								

Voce/Voice

măs. 6-7 <i>p</i>	măs. 8-9 <i>mf</i>	măs. 9-10 <i>f</i>	măs. 11 <i>mf</i>	măs. 12-13 <i>p</i>	măs. 14-15 <i>mf</i>	măs. 15-16 <i>f</i>	măs. 16-17 <i>mf</i>
----------------------	-----------------------	-----------------------	----------------------	------------------------	-------------------------	------------------------	-------------------------

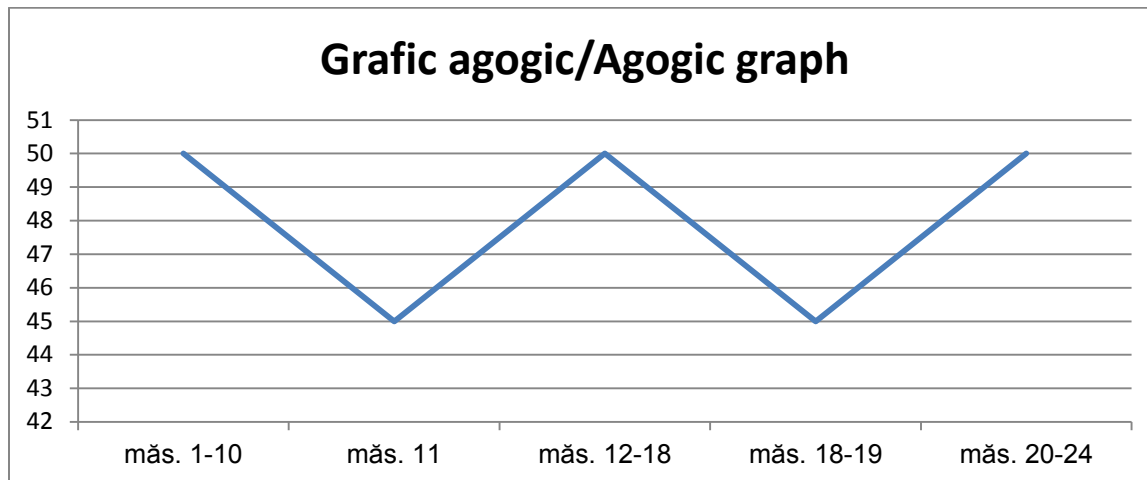
Schemă formă *Romanța op. 8, nr. 2*/Sketch form *Romance op. 8, no 2*:

A	B	A variat
măs.1-4	măs. 5-20	măs. 20-24
	<i>b1</i> -măs. 5-8, <i>b2</i> -măs. 13-20	
	(subsecțiuni)	

Grafic agogic *Romanța op. 8, nr. 2*/Agogic graph *Romance op. 8, no 2*:

În această *Romanță* sunt doar două momente notate cu *ritenuto*, ce sunt evidențiate în grafic prin linia ce are un parcurs sub formă de zig-zag.

In this *Romance* there are only two moments marked with *ritenuto* – underlined in the graph by the zig-zagged line.



Grafic dinamic *Romanța op. 8, nr. 2*/Dynamic graph *Romance op. 8, no. 2*:

Pian/Piano

În al doilea grafic, destinat *Romanței nr. 2*, putem observa varietatea dinamică stabilită de compozitor. Pianul atinge cea mai mică intensitate a opusului, *ppp*, iar vocea construiește punctul culminant treptat până la *ff*.

In the second graph, meant for *Romance no.2*, there can be observed the dynamic variety established by the composer. The piano reaches the lowest intensity of the opus, *ppp*, and the voice builds the peak steadily to *ff*.

măs. 1-2 <i>mf</i>	măs. 3 <i>p</i>	măs. 4 <i>p</i>	măs. 5 <i>p</i>	măs. 6 < >	măs. 7 <i>p</i>	măs. 8 < >	măs. 9-10 <i>f</i>	măs. 11 <i>mf</i>	măs. 12 <i>p</i>
măs. 13-14 <i>mf</i>	măs. 15-16 <i>f</i>	măs. 17 <i>ff</i> <i>dim.</i>	măs. 18 <i>f</i>	măs. 19 <i>mf</i>	măs. 20 <i>pp</i>	măs. 21 <	măs. 22 >	măs. 23 <i>pp</i>	măs. 24 <i>ppp</i>

Voce/Voice

măs. 5-8 <i>mf</i>	măs. 9 <i>f</i>	măs. 9-10 <i>ff</i>	măs. 10-12 <i>f</i>	măs. 13-14 <i>mf</i>	măs. 15-16 <i>f</i>	măs. 16-18 <i>ff</i>	măs. 18-19 <i>mf</i>	măs. 19-20 <i>pp</i>
-----------------------	--------------------	------------------------	------------------------	-------------------------	------------------------	-------------------------	-------------------------	-------------------------

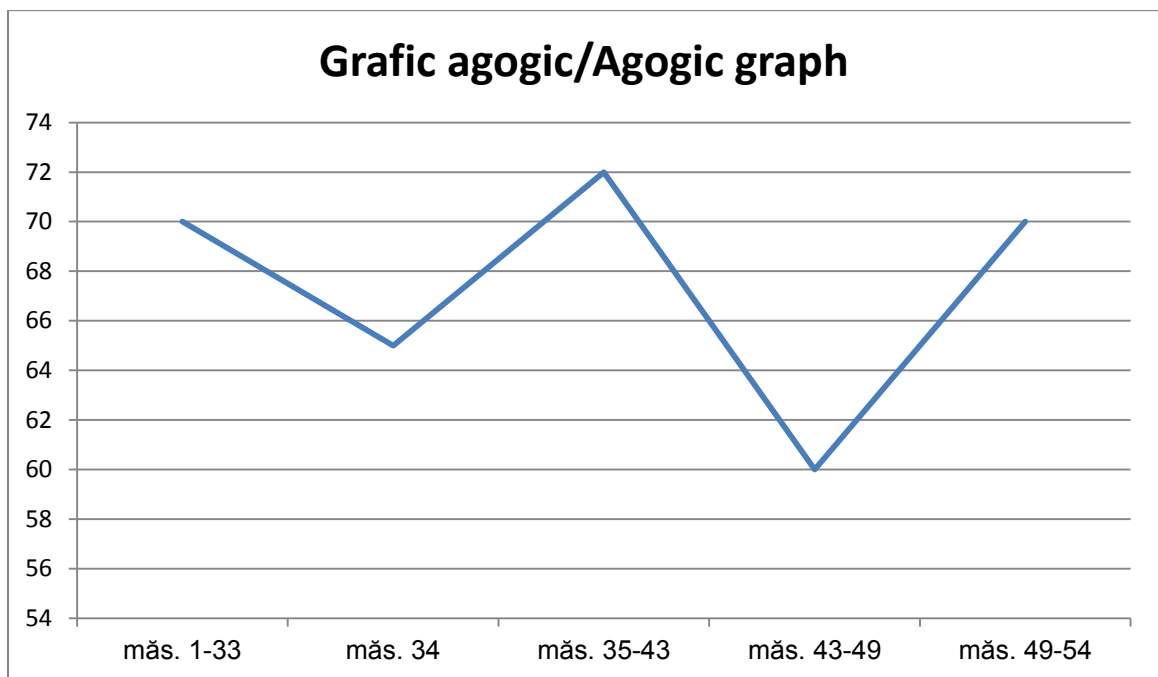
Schemă formă *Romanța op. 8, nr. 3*/Sketch form *Romance op. 8, no 3*:

A	B	C	Codă
măs.1-16	măs. 17-34	măs.34-46	măs. 46-54

Grafic agogic *Romanța op. 8, nr. 3*/ Agogic graph *Romance op. 8, no. 3*:

În această *Romanță* există o desfășurare constantă până în măsura 33. Compozitorul notează două momente cu *ritenuto*, respectiv *ritardando*, dar și o secțiune notată cu *Agitato* ce este conturată începând cu măsura 35. Finalul prezentat de pian va fi desfășurat în tempo-ul inițial.

In this *Romance* there is a constant development untill bar 33. The composer marks two moments with *ritenuto*, respectively *ritardando*, as well as a section marked *Agitato*, which begins in bar 35. The ending presented by the piano will also be developed in the initial tempo.



Grafic dinamic *Romanța op. 8, nr. 3*/Dynamic graph *Romance op. 8, no. 3*:

Pian/Piano

A treia *Romanță* este una din cele mai diverse piese din punct de vedere dinamic din acest ciclu. Vocea atinge punctul culminant în *fff*.

The third *Romance* will be one of the most dynamically diverse pieces in the cycle. The voice reaches the peak in *ff*.

măs. 1 <i>mf</i>	măs. 2 <i>mp</i>	măs. 3-4 <i>mf</i>	măs. 5-6 <i>p</i>	măs. 7-8 <i>mf</i>	măs. 8-12 <i>mp</i>	măs. 13-16 <i>mf</i>	măs. 17-18 <i>p</i>	măs. 18-19 <i>f</i>	măs. 20 <i>mf</i>
măs. 21-24 <i>p</i>	măs. 24-26 <i>f</i>	măs. 27-29 <i>pp</i>	măs. 29 <i>mf</i>	măs. 30 <	măs. 31-34 <i>f</i>	măs. 35-38 <i>mf</i>	măs. 38-41 <i>ff</i>	măs. 41-44 >	măs. 45-48 <i>mf</i>
măs. 49-52 <i>pp</i>	măs. 53-54 <i>mf</i>								

Voce/Voice

măs. 4-6 <i>pp</i>	măs. 7-8 <i>mf</i>	măs. 9-11 <i>mf</i>	măs. 12-13 <i>p</i>	măs. 13-14 <i>mf</i>	măs. 15-16 <i>p</i>	măs. 17-18 <i>pp</i>	măs. 18-19 <i>ff</i>	măs. 20-23 <i>mf</i>	măs. 24-27 <i>ff</i>
măs. 27-28 <i>p</i>	măs. 29 <i>pp</i>	măs. 30-31 <	măs. 32-34 <i>f</i>	măs. 35-38 <i>f</i>	măs. 38-41 <i>fff</i>	măs. 41-45 >	măs. 46-47 <i>f</i>	măs. 48-49 <i>pp</i>	

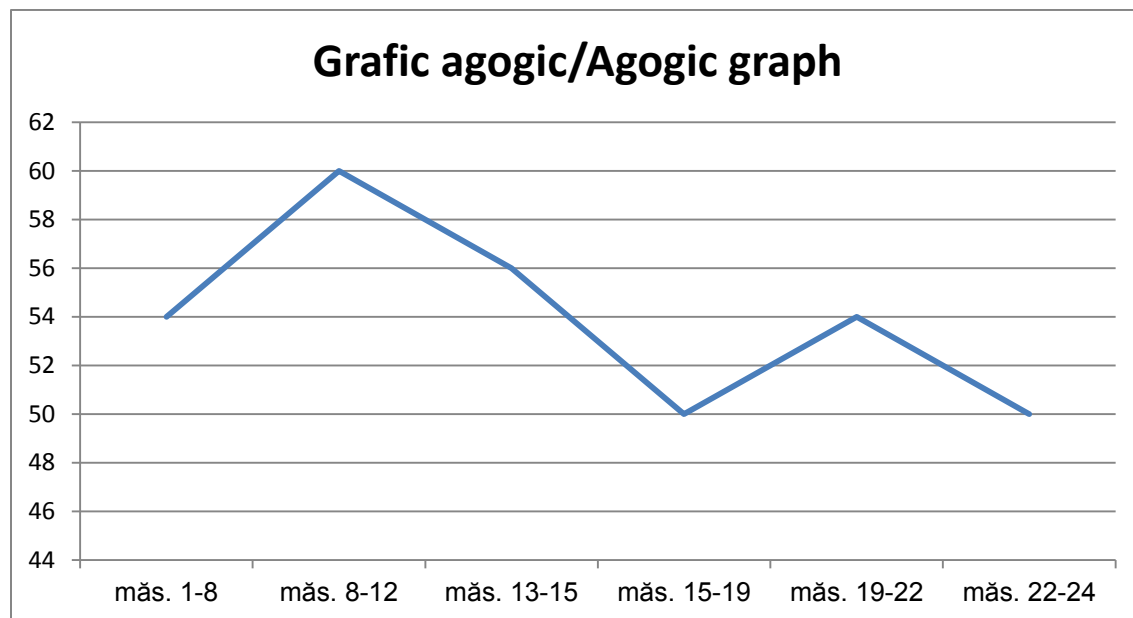
Schemă formă *Romanța op. 8, nr. 4*/Sketch form *Romance op. 8, no. 4*:

A B
măs. 1-12 măsur. 12-24

Grafic agogic *Romanța op.8, nr. 4*/Agogic graph *Romance op. 8, no. 4*:

În această *Romanță* tempo-ul indicat de compozitor este *Adagio sostenuto*. Cu toate acestea pe parcurs putem observa și indicațiile *con moto*, *meno mosso* și *ritenuto*. De aceea graficul dinamic evidențiază două unghiuri corespunzătoare mișcărilor interioare.

In this *Romance* the tempo marked by the composer is *Adagio sostenuto*. Even so, along the piece there can be observed the markings *con moto*, *meno mosso* and *ritenuto*. Therefore, the dynamic graph showcases two angles corresponding to the interior moments.



Grafic dinamic *Romanța op. 8, nr. 4/ Dynamic graph Romance op. 8, no.4:*

Pian/Piano

Varietatea dinamică este evident redată în aceste grafice, punctul culminant fiind atins în *ff*.

The dynamic variety is clearly shown in this graph, the peak being reached in *ff*.

măs. 1-3 <i>p</i>	măs. 4-5 <i>mp</i>	măs. 5-7 <i>mf</i>	măs. 7-8 <i>p</i>	măs. 8-10 <i>mf</i>	măs. 10-12 <i>f</i>	măs. 12-16 <i>p</i>	măs. 16-18 <i>f</i>	măs. 18-19 <i>p</i>	măs. 19-22 <i>p</i>
măs. 23 <i>pp</i>	măs. 24 <i>ppp</i>								

Voce/Voice

măs. 1-5 <i>mf</i>	măs. 6-7 <i>f</i>	măs. 7 <i>p</i>	măs. 8-10 <i>f</i>	măs. 10-12 <i>ff</i>	măs. 13-14 <i>f</i>	măs. 15-16 <i>mf</i>	măs. 17-18 <i>ff</i>	măs. 18 <i>mf</i>	măs. 19-22 <i>mf</i>
măs. 23-24 <i>p</i>									

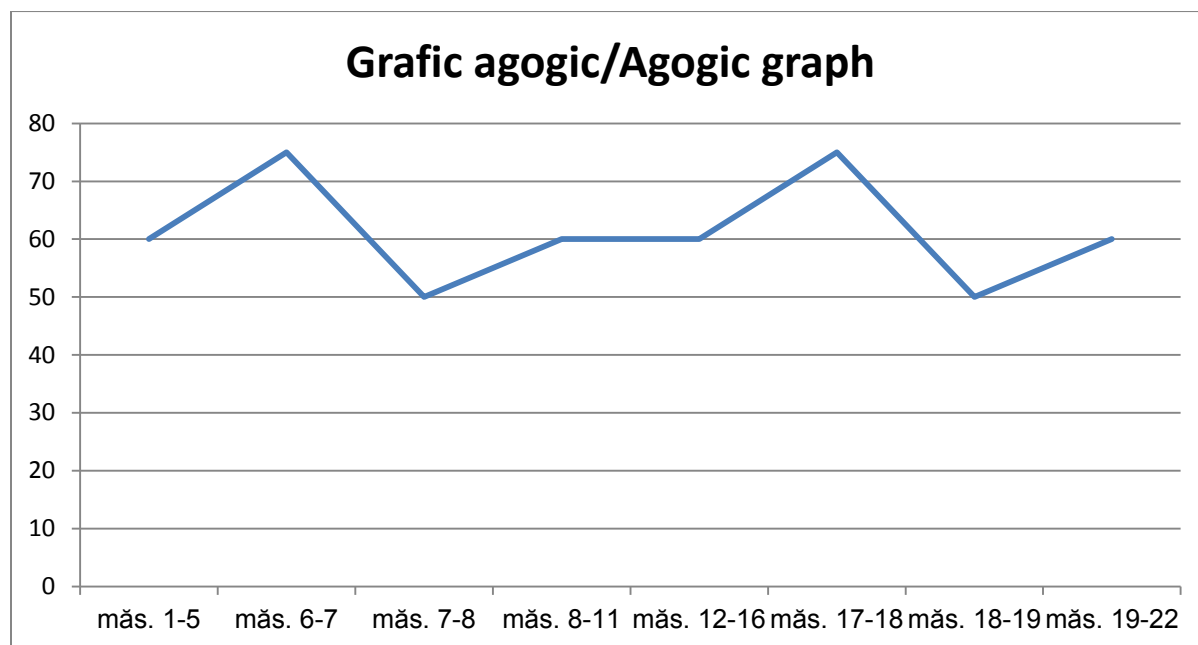
Schemă formă *Romanța op. 8, nr. 5/Sketch form Romance op. 8, no. 5:*

A B
măs.1-11 măs.12-22

Grafic agogic *Romanța op. 8, nr. 5*/Agogic graph *Romance op. 8, no. 5*:

Această *Romanță* are un tempo constant, dar cu fluctuații notate cu *accelerando*, *Lento* și revenirea la tempo prin *a tempo*. Graficul cuprinde două unghiuri ascendente datorită indicației *accelerando* și două unghiuri descendente formate datorită indicației *Lento*.

This *Romance* has a constant tempo, but with fluctuations marked with *accelerando*, *Lento* and resuming the tempo through *a tempo*. The graph is composed by two ascending angles, due to the marking *accelerando* and two downward angles, due to the marking *Lento*.

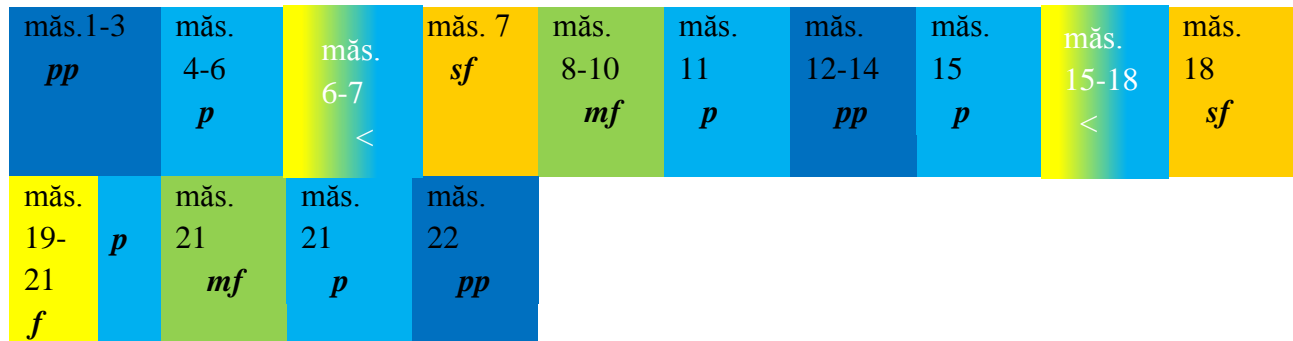


Grafic dinamic *Romanța op. 8, nr. 5*/Dynamic graph *Romance op. 8, no.5*:

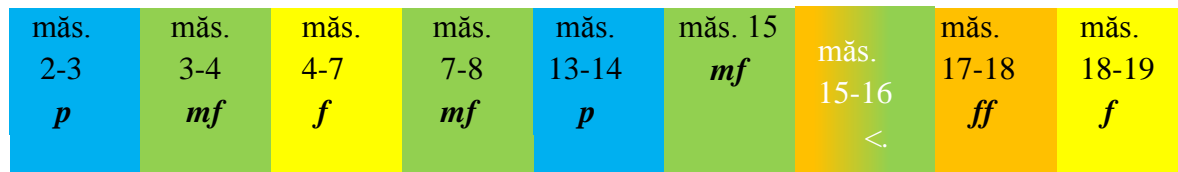
Pian/Piano

Romanța nr. 5 se desfășoară între **pp** și **ff**. La pian putem observa două momente marcate cu **sf** desfășurate în **ff**.

Romance no. 5 plays between **pp** and **ff**. For the piano there can be observed two moments marked with **sf** and **ff**.



Voce/Voice



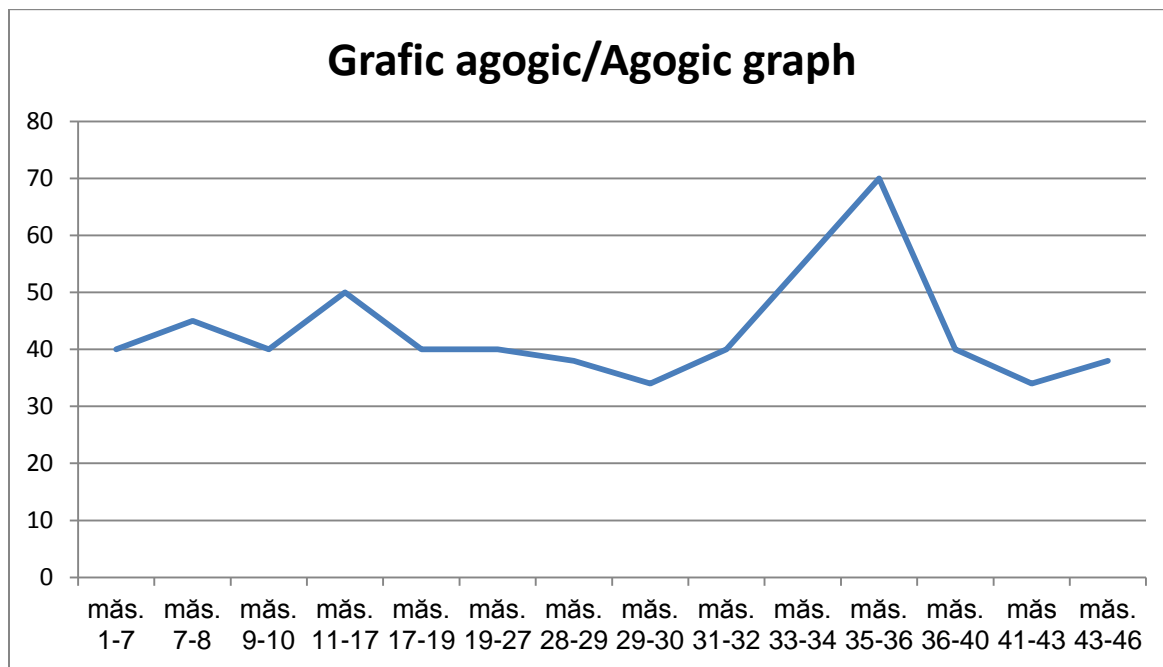
Schemă formă *Romanța op. 8, nr. 6*/Sketch form *Romance op. 8, no. 6*:

A	B	A variat	Codettă
măs. 1-10	măs. 11-36	măs. 36-43	măs. 43-46

Grafic agogic *Romanța op. 8, nr. 6*/Agogic graph *Romance op. 8, no. 6*:

Ultima *Romanță* are în debut un parcurs cu fluctuații de tempo mai mici. Punctul culminant este susținut și prin desfășurarea agogică fiind reprezentat în grafic de unghiul cel mai înalt. Climaxul este urmat de o descreștere bruscă, așa cum putem observa și în grafic.

The last *Romance* opens with lighter tempo fluctuations. The peak is supported by the agogic development, being presented in the graph by the highest angle. The climax is then followed by a sudden drop, as it can be observed in the graph.



Grafic dinamic *Romanța op. 8, nr. 6*/Dynamic graph *Romance op. 8, no. 6*:

Pian/Piano

În această *Romanță* punctul culminant este plasat la voce, în *fff*, fiind momentul cel mai tensionat din întregul ciclu.

In this *Romance* the peak is found in the voice plan, in *fff*, being the most tense moment of the whole cycle.

măs. 1 <i>f</i>	măs. 2 <i>mf</i>	măs. 3 <i>p</i>	măs. 4-7 <i>mf</i>	măs. 8-9 <i>f</i>	măs. 10 <i>dim.</i> <i>la n</i>	măs. 11 <i>pp</i>	măs. 12 <	măs. 13 >	măs. 14 <i>p</i>	
măs. 15-17 <i>pp</i>	măs. 18 <i>pp</i>	măs. 19 <	măs. 20-21 <i>f</i>	măs. 22-26 <i>p</i>	măs. 27-28 <i>mf</i>	măs. 28-30 <i>ppp</i>	măs. 31-32 <i>mf</i>	măs. 33-34 <i>f</i>	măs. 35-36 <i>sf</i> >	măs. 37-40 <i>sf</i> >

măs. 33-38 <i>p</i>	măs. 39-40 <i>p</i>	măs. 41 <i>mf</i>	măs. 42 <i>p</i>	măs. 43 <i>pp</i>	măs. 44 <i>ppp</i>
---------------------------	---------------------------	-------------------------	------------------------	----------------------	--------------------------

Voce/Voice

măs. 1 <i>f</i>	măs. 2-3 <i>dim.</i> <i>la mf</i>	măs. 4-5 <i>f</i>	măs. 5-7 <i>dim.</i> <i>la mf</i>	măs. 7-8 <i>f</i>	măs. 8-10 <i>ff</i>	măs. 11-12 <i>mf</i>	măs. 13-14 <i>f</i>	măs. 14 <i>mf</i>	măs. 15-18 <i>p</i>
măs. 19-20 <i>pp</i>	măs. 20-23 <i>ff</i>	măs. 24-25 <i>p</i>	măs. 26-27 <i>pp</i>	măs. 28 <	măs. 28-29 <i>pp</i>	măs. 30-31 <i>mf</i>	măs. 32-33 <i>f</i>	măs. 33-34 <i>ff</i>	măs. 35-36 <i>fff</i>
măs. 37-38 <i>mf</i>	măs. 39 <	măs. 40 <i>f</i>	măs. 40 >	măs. 40 <i>p</i>	măs. 40-41 <i>pp</i>	măs. 42-44 <i>mf</i>			

Stări și caractere specific *Romațelor op. 8*/ States and characters specific for *Romances op. 8* :

Fiecare *Romanță* transmite un fir narativ ce este înveșmântat în stări emoționale. Din acest motiv tabelul stărilor emoționale prezintă mai multe trăiri ce se regăsesc în cadrul acestor piese.

Each *Romance* sends a particular storyline dressed in emotional states, hence the reason for which the table of emotional states presents several feelings found within these pieces.

Nostalgie/Nostalgic
Interiorizat/Interiorized
Visător/Dreamy
Însuflețit/Animated
Îndurerat/Sorrowful
Profund/Profound
Tristețe/Sadness
Tânguitor/Grievous
Meditativ/Pensive
Resemnare/Resigned
Religios/Religious
Zbucium/Struggle